

Kultūros objektų įveiklinimas regionuose: konceptijos parengimas Palangos kino teatrui „Naglis“

Esamos situacijos analizė



Giedrė Simanauskaitė
2019 balandis

Turinys

Santrumpos.....	3
Pagrindiniai terminai.....	4
1. Įvadas.....	5
2. Projekto objektas.....	7
3. Strateginių dokumentų analizė.....	10
4. Klaipėdos regiono kultūros būklės analizė.....	18
4.1. Socioekonominiai veiksniai.....	18
4.2. Klaipėdos regiono turistinis potencialas.....	21
4.3. Klaipėdos regiono kultūrinis kontekstas.....	26
5. Palangos miesto savivaldybės kultūros būklės analizė.....	35
5.1. Socioekonominiai veiksniai.....	35
5.2. Turizmo rodikliai Palangoje.....	37
5.3. Palangos kultūrinio konteksto apžvalga.....	44
6. Išvados:.....	55
Priedai.....	57

Santrumpos

LKC	Lietuvos kino centras
LRV	Lietuvos Respublikos vyriausybė
KO	Kultūros objektas
KKI	Kultūros ir kūrybinės industrijos
VDA	Vilniaus dailės akademija
LMTA	Lietuvos muzikos ir teatro akademija
NMK	Nidos meno kolonija

Pagrindiniai terminai

Aktualizavimas – objekto pritaikymas šiuolaikinės visuomenės ir vietos bendruomenės kultūriniais, socialiniais ir/arba ekonominiais poreikiais.

Filmoteka (kitais – sinemateka, kinoteka) – specialiai įrengta filmų kaupimo, restauravimo, rodymo ir sklaidos įstaiga.

Kultūros objektas – visuomeninės paskirties kultūros paveldo arba kultūros infrastruktūros objektas, kuriame vykdoma kultūrinė veikla ar teikiamos kultūros paslaugos.

Kultūros infrastruktūros objektas – statinys, įranga, mobili struktūra ar kita erdvė, kurioje kuriami, skleidžiami ir/ar pristatomi kultūros produktai ir/ar teikiamos kultūros paslaugos.

Kultūros objekto įveiklinimas – kultūros objektų ekonomiškai efektyvus panaudojimas kultūros veikloms. Efektyvus ir ekonomiškasis panaudojimas suprantamas kaip objekto, į kurį investuojama, patalpų bei įrangos išnaudojimas, mažinant sezoniškumą ir laikotarpius tarp renginių ar veiklų.

1. Įvadas

Kultūra dabartiniame pasaulyje tampa vis svarbesniu elementu ne tik telkiant bendruomenes, bet ir kaip reikšmingas ekonomikos augimo veiksnys. Nepaisant matomos kultūros sektoriaus svarbos šalies gerbūviui, kultūrinių paslaugų prieinamumas Lietuvoje itin netolygus. Didžiųjų miestų gyventojams dauguma jų pasiekiamos savame mieste, užtikrinamas reguliarumas ir įvairovė. Tuo tarpu regioninių miestų gyventojai šios galimybės paprastai neturi. Atotrūkis tarp centro ir periferijos neleidžia užtikrinti tolygios kultūros sklaidos, vienodos gyvenimo kokybės, prisideda prie gyventojų socialinės atskirties didinimo. Be to, esant (arba esant ribotam) kultūrinių paslaugų prieinamumui, prarandamos galimybės regionui plėtotis ekonomiškai, didinama ten gyvenančiųjų socioekonominė atskirtis, neleidžiama formuotis bendruomeniškam identitetui, ugdytis darniai ir kūrybingai asmenybei, kurtis pilietinei visuomenei.

Šios tendencijos jaučiamos ir Klaipėdos regione, kurį sudaro Klaipėdos miesto, Klaipėdos rajono, Palangos miesto, Neringos, Kretingos rajono, Skuodo rajono ir Šilutės rajono savivaldybės. Iš esmės, čia galima išskirti tris kokybiškai skirtingas grupes: Klaipėdos miesto ir rajono savivaldybės, su traukos centru Klaipėdoje, kuri, būdama vienu iš trijų didžiųjų Lietuvos miestų, užtikrina palyginti įvairiapusę viešųjų paslaugų pasiūlą, o tuo pačiu ir gyvenimo kokybę. Antrą grupę sudaro kurortinės savivaldybės: Palangos miesto, Neringos savivaldybės, kurių paslaugų pasiūlai įtaką daro sezoniniai svyravimai. Trečiąją grupę – Šilutės, Kretingos ir Skuodo rajonų savivaldybės, kur veikia panašūs mechanizmai, kaip ir didžiojoje dalyje Lietuvos regioninių savivaldybių. Šioms būnant periferijoje, sunku išlaikyti konkurencingumą prieš arčiau šalies centrų esančias savivaldybes.

Taigi, vertinant kultūros paslaugų (ne)prieinamumą, Klaipėdos regione matomas tas pats atotrūkis tarp centro ir periferijos. Be to, nors Klaipėda ir yra vienas didžiausių miestų, kultūrinių paslaugų pasiūla, lyginant su Vilniumi ar Kaunu, čia visgi yra ribota. Iš dalies tai susiję su geografinėmis ir klimatinėmis sąlygomis, ir visam regionui būdingu sezoniškumu. Iš vienos pusės užtikrinami dideli atvykstančiųjų srautai, kurių kultūrinių paslaugų paklausa daro įtaką pasiūlai, iš kitos pusės, kultūrinių paslaugų intensyvumas netolygus.

Be to, nepaisant to, kad Klaipėdos mieste, lyginat su visu regionu, kultūrinė infrastruktūra pakankamai išvystyta, ji nėra įvairialypė: čia gan gera scenos ir vizualiųjų taikomųjų menų bazė, tačiau kitų paslaugų prieinamumas gan ribotas. Iš dalies tai galima paaiškinti per klasterizacijos fenomeną, kai tam tikro sektoriaus ar sektorių kūrėjai linkę telktis vienoje teritorijoje. Jų koncentraciją iš dalies sąlygoja ir regione esančios kultūrinio lauko aukštosios mokyklos. Tai akivaizdu ir kalbant apie kino kultūros infrastruktūrą: šiuo metu visame Klaipėdos regione yra tik trys profesionalią veiklą vykdantys kino teatrai, kurie yra Klaipėdos miesto ir rajono savivaldybėse.

Ne tik kino kultūros prieinamumo, bet ir kultūrinių paslaugų įvairovės problemą galima būtų spręsti aktualizuojant regione esančius kultūrinius objektus. Nusprendus likviduoti

valstybinę bendrovę „Lietuvos kinas“, jai priklausantis Palangos kino teatras „Naglis“ pagal protokolinius susitarimus artimiausiu metu turėtų būti perduotas Lietuvos kino centrui, tad dabar gera proga strategiškai pažiūrėti į šio kultūrinio objekto įveiklinimą ir parengti koncepciją, kuri ne tik padėtų rasti visoms suinteresuotoms šalims priimtina sprendimą, bet ir leistų prisidėti prie Klaipėdos regiono, kaip kultūrinio traukos centro, pozicijų stiprinimo.

Šis dokumentas – „Esama situacijos analizė“, skirta padėti pagrindus projekto „Kultūros objektų įveiklinimas: koncepcijos parengimas Palangos kino teatrui „Naglis““ įgyvendinimui. Joje apžvelgiami projektui aktualūs Lietuvos Respublikos kultūros politikos strateginiai dokumentai, taip pat ir Lietuvos kino centro, kaip pagrindinės Lietuvoje kino veiklą koordinuojančios institucijos, kino kultūros sklaidos tikslai, norint identifikuoti šalies (kino) kultūros politikos poziciją. Toliau apžvelgiama bendra Klaipėdos regiono ir Palangos miesto savivaldybės kultūros būklė, trumpai aptariant socioekonominius rodiklius, kultūros lauko kontekstą, identifikuojant regiono ir savivaldybės interesus. „Esamos situacijos analizės“ tikslas – nustatyti, kokie sprendiniai leistų aktualizuoti šį kultūros objektą, suderinant galimų suinteresuotų šalių poreikius.



2. Projekto objektas

Kultūros objektas – kino teatras „Naglis“, esantis Palangos miesto savivaldybėje, šiuo metu priklauso valstybinei UAB „Lietuvos kinas“. Vienintelis šios bendrovės savininkas yra Kultūros ministerija. 2018 m. buvo priimtas nutarimas UAB „Lietuvos kinas“ likviduoti, remiantis tuo, kad bendrovė vykdo jai nebūdingas ir valstybės nenumatytas veiklas.

Kino teatras „Naglis“

- Kino teatras pastatytas 1959 m. (architektas Albertas Ratnikas).
- Per tą laiką parengti du kapitalinio remonto projektai: 1985 m. ir 2015 m. Pritrūkus lėšų, jie nebuvo įgyvendinti, tad kino teatras nuo pastatymo dienos renovuotas nebuvo.
- Dėl nepakankamos pastato būklės čia šiuo metu kino rodymo veikla vykdoma tik vasaros mėnesiais.

UAB „Lietuvos kinas“¹²

- UAB „Lietuvos kinas“ įstatinis kapitalas – 1 201 534 Eur. Valstybės dalis – 100 proc.
- Vienintelis akcijų valdytojas – LR Kultūros ministerija.
- Bendrovės pagrindinę veiklą apima kino filmų demonstravimas kino teatruose, kino projektų vykdymas, t. y. filmų gamyba, tiražavimas, platinimas, saugojimas ir viešas rodymas, kino reklama ir kino meno populiarinimas, edukacinė kino veikla. Kitą veiklą apima nuosavo kilnojamo ir nekilnojamo turto nuoma ir eksploatavimas.
- 2017 m. bendrovės pajamos iš kino filmų nuomos ir rodymo sudarė apie 4 proc. bendrųjų pajamų.
- UAB „Lietuvos kinas“ dispozicijoje yra trys kino teatrai:
 - „Ozo kino salė“ Vilniuje (reguliariai visus metus vykdoma kino rodymo veikla, salėje 37 vietos);
 - Kino teatras „Naglis“ Palangoje (reikalinga renovacija, kino rodymo veikla vykdoma tik sezono metu, 230 vietų);
 - Kino teatras „Jūratė ir Kastytis“ Klaipėdoje (avarinės būklės, kino rodymo veikla nevykdoma).
- Bendrovėje dirba 6 etatiniai darbuotojai.

UAB „Lietuvos kinas“ likvidavimo pagrindiniai aspektai³⁴⁵⁶:

- Remiantis 2018 m. gruodžio 5 d. LRV nutarimu Nr. 1212 „Dėl uždarnosios akcinės bendrovės „Lietuvos kinas“ likvidavimo“, nutarta pradėti bendrovės likvidavimo procedūrą, sprendimą dėl bendrovės likvidavimo priima LR Kultūros ministerija, kaip vienintelė akcijų valdytoja.
- Atsiskaičius su kreditoriais, likusios bendrovės piniginės lėšos pervedamos į valstybės biudžetą.
- Likęs nekilnojamas turtas perduodamas taip:

1 UAB „Lietuvos kinas“ įstatatai (patvirtinta LR Kultūros ministerijos įsakymu Nr. IV-224 2016 m. kovo 21 d.)

2 LR Kultūros ministerijos „Teikimas dėl Lietuvos Respublikos nutarimo projekto“ Nr. S1-358, 2018 m. gruodžio 4 d.

3 LRV nutarimas „Dėl uždarnosios akcinės bendrovės „Lietuvos kinas“ likvidavimo“, Nr. 1212, 2018 m. gruodžio 5 d.

4 LR Kultūros ministerijos „Teikimas dėl Lietuvos Respublikos nutarimo projekto“ Nr. S1-358, 2018 m. gruodžio 4 d.

5 LRV „Valstybės valdomų įmonių pertvarkos ir valdymo centralizavimo priemonių planas“, 2018 m. gruodžio 5 d. pasitarimo sprendimas (protokolo Nr. 54, 3 klausimas)

6 LR Kultūros ministerija „Dėl veiksmų likviduojant UAB „Lietuvos kinas““ Nr. S1-18, 2019 m. sausio 3 d.

- Kino teatras „Naglis“ perduodamas Lietuvos Kino centrui filmotekos steigimui. Nekilnojamas turtas LKC galėtų būti perduotas pasitikėjimo teise.
- Likęs nekilnojamas turtas perduodamas valstybės įmonei Turto bankas. LR Kultūros ministerija rekomenduoja, kad lėšos, pardavus šį turtą, būtų skiriamos įkurti Nacionalinę filmoteką Vilniuje bei kino meno vystymui (protokolinio sprendimo pagrindu).
- Iki UAB „Lietuvos kinas“ likvidavimo būtina peržiūrėti kino juostų archyvą, kuris, sudarius ekspertų grupę, pradedamas 2019 m. sausio mėn. ir baigiamas 2019 m. rugpjūčio mėn. Likvidavimo procesas galės prasidėti baigus archyvavimo darbus.

Lietuvos kino centras

Planuojama, kad likvidavus UAB „Lietuvos kinas“, Palangoje esantis kultūros objektas – kino teatras „Naglis“, pasitikėjimo teise būtų perduotas LKC įsteigi filmotekos veiklas vykdančią kultūros įstaigą. LKC planuose numatoma, kad šis kultūros objektas būtų Vilniuje steigiamos Nacionalinės filmotekos satelitas.

Kino teatras „Naglis“ ir Nacionalinė filmoteka būtų LKC padaliniai.

Projekto tikslas:

Atsižvelgiant į šio kultūrinio objekto specifiką, projekto tikslas yra vykdyti kino kultūros politiką ir atliepti regiono, kuriame šis kultūros objektas yra, poreikius. Tam parengiama kultūros objekto – kino teatro „Naglis“ – įveiklinimo koncepcija.

Pagrindiniai uždaviniai:

- Apžvelgti LR strateginius dokumentus, aktualius šio kultūros objekto įveiklinimui.
- Išanalizuoti esamą Klaipėdos regiono, kuriame kino teatras „Naglis“ yra, situaciją, detalai išanalizuojant Palangos kultūrinio lauko kontekstą.

3. Strateginių dokumentų analizė

Šioje dalyje apžvelgiami LR kultūros politikos strateginiai dokumentai, aktualūs projekto „Kultūros objektų įveiklinimas regionuose“ įgyvendinimui. Šios analizės tikslas – peržiūrėti bendrosios kultūros politikos strategines kryptis, regionų kultūros politiką reglamentuojančius dokumentus, kino politikos teisinę bazę, norint numatyti projekto įgyvendinimo gaires. Čia aptariami šie dokumentai:

- Lietuvos pažangos strategija „Lietuva 2030“ ir 2014-2020 metų nacionalinės pažangos programa;
- XVII-os LRV programa ir jos įgyvendinimo planas;
- Lietuvos kultūros politikos kaitos gairės;
- Lietuvos kultūros strategija 2019–2030;
- Bendrasis planas. Lietuva 2030;
- Regionų kultūros plėtros 2012-2020 metų programa;
- Kultūros objektų aktualizavimo 2014-2020 metų programa;
- Lietuvos kino įstatymas.

Lietuvos pažangos strategija „Lietuva 2030“ ir 2014-2020 metų nacionalinės pažangos programa

Lietuvos pažangos strategija „Lietuva 2030“ patvirtinta 2012 gegužės 15 d. LR Seimo nutarimu. Ja siekiama paskatinti esminius visuomenės pokyčius ir sudaryti sąlygas formotis kūrybingai, atsakingai ir atvirai asmenybei, akcentuojant, kad pokyčiai turėtų vykti visuomenėje, ekonomikoje ir valdyme. Kultūra čia suprantama ne tik kaip kultūrinių įstaigų lankymas, bet ir kaip visuomenės savivokos ir saviraiškos kultūra, kuri kuria pridėtinę vertę įvairiose gyvenimo srityse⁷.

Šiai strategijai įgyvendinti buvo patvirtinta **2014–2020 metų nacionalinės pažangos programa**. Pagal ją šeštojo prioriteto „Kultūra“ ir septintojo prioriteto „Regioninė plėtra“ uždaviniai⁸ yra tiesiogiai susiję su projekto „Kultūros objektų įveiklinimas regionuose“ tikslais:

- Skatinti kūrybingumą, lyderystę, dalyvavimą kultūrinėje veikloje, bendruomenių kultūrinį aktyvumą ir integraciją (6.1.2);

⁷ Lietuvos pažangos strategija „Lietuva 2030“, LR Seimo nutarimas Nr. XI-2015, 2012 m. gegužės 15 d.

⁸ 2014–2020 metų nacionalinės pažangos programa, LRV nutarimas Nr. 1482, 2012 m. lapkričio 28 d.

- Stiprinti ir vystyti Lietuvos piliečių ir lietuvių kilmės užsienio gyventojų tapatybę globalizacijos kontekste, formuoti pozityvią viešąją erdvę (6.1.3);
- Modernizuoti kultūros fizinę ir informacinę infrastruktūrą, plėtoti viešąsias erdves pritaikant visuomenės kultūrinių kompetencijų ugdymo poreikiams, plėtoti kultūros darbuotojų kompetencijas (6.2.1);
- Modernizuoti bazinę, vietos bendruomenėms svarbią infrastruktūrą, diegti aplinkos gerinimo ir aplinkos apsaugos priemones (7.1.2);
- Didinti viešųjų paslaugų kokybę ir prieinamumą (7.1.3).

XVII-os LR Vyriausybės programa ir jos įgyvendinimo planas

Vyriausybės programoje išskirtos penkios prioritetinės kryptys: švietimas ir kultūra, sveikata, viešasis sektorius, ekonomika, saugumas. Siūloma remtis darnumo principais: darnaus žmogaus, darnios visuomenės, darnaus švietimo ir kultūros, darnios ekonomikos bei darnaus valstybės valdymo, o įgyvendinimo siekti per visuomenės ir bendruomenių įtraukimą, dalyvaujant kūrybingumo ugdymo, darbo vietų kūrimo, vietos verslumo ir partnerysčių skatinimo, kultūros paveldo atgaivinimo ir kūrybiškos vietokūros procesuose⁹.

2017 m. buvo patvirtintas **LRV programos įgyvendinimo planas**, kurio šios kryptys ir priemonės atitinka projekto „Kultūros objektų įveiklinimas regionuose“ tikslus¹⁰:

1.2. Kryptis. Šeimai palankios aplinkos kūrimas, bendruomenių stiprinimas ir smurto visose gyvenimo srityse mažinimas. 1.2.3.6. **Bendruomenių stiprinimas, kūrybiškos vietokūros veikla**, inicijuojant kūrybines partnerystes, skatinant vietos verslumą, paveldo aktualizavimą ir įsitraukimą į vietos kultūrinį gyvenimą;

2.1. Kryptis. Darnios ir kūrybingos asmenybės ugdymas kultūros, meno ir švietimo priemonėmis, kuriant darnią pilietinę visuomenę ir veiksmingą darbo rinką. 2.1.4.1. **Ugdymo kultūra ir menu priemonių formaliojo ir neformaliojo švietimo institucijose**, įtraukiant kultūros įstaigas, nevyriausybines organizacijas ir aukštąsias mokyklas, sukūrimas ir įgyvendinimas;

2.4. Kryptis. Kultūros paslaugų prieinamumo didinimas visoje Lietuvoje. 2.4.1.1. **Lietuvos kultūros paslaugų (įskaitant menininkų ir kūrėjų organizacijų rezidencijas) infrastruktūros modernizavimas regionuose**, užtikrinant kooperuoto finansinių mechanizmų taikymo sistemą

9 XVII-os LRV programa, LR Seimo nutarimas Nr. XIII-82, 2016 m. gruodžio 13 d.

10 LRV programos įgyvendinimo planas, LRV nutarimas Nr. 167, 2017 m. kovo 13 d.

Lietuvos kultūros politikos kaitos gairės

Kultūros politikos gairės buvo patvirtintos dar 2010 m. LR Seime. Prieš beveik dešimtmetį suformuotos gairės vis dar išlieka aktualios¹¹:

- Penktoji gairė akcentuoja būtinybę ugdyti kultūrinės žmogaus kompetencijas ir kūrybingumą visą jo gyvenimą. Tam reikalinga visoje šalyje organizuoti išsamų ir kokybišką formalųjį ir neformalųjį meninį ugdymą, plėtoti visuomenės kultūrinį švietimą ir kūrybiškumą ir nustatyti, kad kiekvienas valstybės remiamas kultūros projektas privalo turėti ir edukacinį komponentą;
- Aštuntoji gairė – didinti kultūros prieinamumą visoje Lietuvoje, kalba apie poreikį spartinti tolygią kultūros sklaidą ir kūrybiškumą regionuose, t. y. gerinti kultūros prieinamumą, plėsti modernių kultūros formų įvairovę, pasitelkus švietimą stiprinti kultūros poreikį, skatinti kultūra grįstos ekonomikos plėtrą regionuose, stiprinti regionų savitumą ir kūrybingai jį panaudoti; sudaryti palankias sąlygas vietos bendruomenių meninei saviraiškai, skatinti kultūrinį gyvenimą ir naujas žmonių bendravimo formas, ugdyti socialinius ir pilietinius jų gebėjimus, sudaryti tinkamas sąlygas kūrybiškumui ir novatoriškumui plėtoti regionuose; bendruomenių įtraukčiai.

Lietuvos kultūros strategija 2019–2030

2019 m. balandžio mėn LR Kultūros ministerija pristatė galutinę Lietuvos kultūros strategijos projekto redakciją. Pagal šią strategiją planuojama rengti kultūros politikos pagrindų įstatymą. Pagrindinis strategijos tikslas – darnios visuomenės ir gerovės kūrybai įtraukianti kultūra.

Apačioje esantys uždaviniai koreliuoja su projekto „Kultūros objektų įveiklinimas regionuose“ siekais¹²:

- Didinti kultūros ir meno įstaigų veiklos kokybę ir efektyvumą, optimaliai paskirstant paslaugas jų tinkle (1.2.);
- Ugdyti ir palaikyti talentus, suteikiant tolygias sąlygas kūrybai skirtingose meno srityse (2.1);
- Skatinti tolygų, aukštos vertės ir įvairių raiškos formų kultūros prieinamumą įvairioms visuomenės grupėms (2.2);
- Plėtoti dalyvavimą įvairioje kūrybinėje veikloje, ugdant kultūrinės kompetencijas visą gyvenimą (2.3);

11 Lietuvos kultūros politikos gairės, LR Seimo nutarimas Nr. XI-977, 2010 m. birželio 30 d.

12 Lietuvos kultūros politikos strategija „Kultūra 2030“. Paskelbta derinimui 2019 m. balandžio 26 d.

- Sutelkti kultūros išteklius socialiniam kapitalui ugdyti (4.1);
- Skatinti kultūros ir kūrybinių industrijų (toliau – KKI) verslumą ir dalyvavimą kuriant inovacijas (4.3).

Bendrasis planas. Lietuva 2030

Šiuo metu rengiamas „Bendrasis planas. Lietuva 2030“. Jo esamos būklės Kultūros išteklių analizės dalyje pateikiamos rekomendacijos tolimesniai kultūros strategijų planavimui. Pirma, čia rekomenduojama peržvelgti kultūros infrastruktūros tinklą ir sklaidą. Norint efektyvinti kultūros paslaugų teikėjų tinklą, kelti teikiamų paslaugų kokybę ir didinti jų prieinamumą, akcentuojama **svarba sukurti kultūros paslaugų sistemą**, t. y. atskirus objektus ir jų vykdomas funkcijas apjungti į sudėtinės sociokultūrinės paslaugas teikiančią tinklą. Antra, nors ir būtinybė investuoti į materialinės bazės atnaujinimą ir jos efektyvinimą išlieka, rekomenduojama nenuvertinti investicijų į „minkšąją“ dalį, t. y. **modernizavus kietąją infrastruktūros dalį, finansavimo prioritetu turėtų tapti „minkštosios dalies“ investicijos**: turinio kūrimas, kompetencijų kėlimas ir visuomenės įtraukimas. Trečia, **kultūros paslaugų prieinamumas turėtų būti apibrėžiamas ne tik per geografinę prizmę, bet ir per ekonominius rodiklius**, t. y. žmonių galimybės vartoti kultūros paslaugas yra tiesiogiai susijusios su gyvenimo kokybės lygio skirtumais ir socialinės sanglaudos stoka. Dėl šios priežasties akcentuojama tolygi kultūros sklaida, jos prieinamumas visoje šalies teritorijoje, tinklinė kultūros plėtra, kaip svarbi gyvenimo kokybės visoje šalyje sąlyga“. Taip pat matoma būtinybė orientuotis į kultūrinių paslaugų koncentraciją (t. y. kultūros objektų multifunktionalumą), kurią įtakoja besikeičianti demografinė šalies padėti bei kultūros vartotojų poreikiai¹³

Regionų kultūros plėtros 2012-2020 metų programa

Šios programos paskirtis – nustatyti regionų kultūros plėtros prioritetines kryptis, sudaryti sąlygas kultūros prieinamumui ir sklaidai, didinant regionų patrauklumą vietos bendruomenėms, investuotojams, turizmui. Strateginis programos tikslas – sudaryti sąlygas regionų gyventojų kūrybinei raiškai ir visapusiškai asmenybės raidai, kultūros įvairovei, sklaidai ir prieinamumui, kaip regiono socialinės ir ekonominės pažangos pagrindui, ugdyti pilietinę savimonę, puoselėjant regionų išskirtinumą ir patrauklumą. Projekto „Kultūros objektų įveiklinimas regionuose“ tikslus atliepia visi trys programos tikslai:

1. Gerinti kultūrinės aplinkos ir paslaugų kokybę, prieinamumą regionuose, didinti jų patrauklumą vietos gyventojams, atvykstantiems svečiams ir turistams;

¹³ Lietuvos respublikos teritorijos bendrasis planas. Esamos būklės analizė. 2019 m. kovas

2. Skatinti regionines kultūros iniciatyvas ir kūrybinę raišką, didinant socialinį ir kultūrinį kapitalą regionuose, plėtojant bendruomeniškumą, pilietiškumą bei socialinę sanglaudą;
3. Skatinti tarptautinį, tarpregioninį, tarpinstitucinį bendradarbiavimą, sudarant sąlygas panaudoti kultūros procesus šalies ekonominei ir socialinei pažangai¹⁴.

Kultūros objektų aktualizavimo 2014-2020 metų programa

Šia programa siekiama sutvarkyti vertingiausias bei didžiausias ekonominės vertės visuomenei sukūrimo potencialą turinčius kultūros paveldo ir kultūros infrastruktūros objektus, juos pritaikant šiuolaikinės visuomenės kultūrinėms, socialinėms ir ekonominėms reikmėms. Tikslas – užtikrinti skirtingų visuomenės grupių ir kuo didesnės visuomenės dalies dalyvavimą šių objektų vykdomose veiklose, efektyviai naudojant tinkliškumo resursus ir skatinant bendradarbiavimą tarp kultūros įstaigų ir kitų sektorių Lietuvos ir tarptautiniu lygmeniu. Modernizuotini kultūros objektai buvo atrinkti valstybės projektų planavimo būdu.

Programos uždaviniai, koreliuojantys su suponuojamais „Kultūros objektų įveiklinimo regionuose“ siekais:

- Pritaikyti kultūros objektus, skatinant aktyvesnį visuomenės dalyvavimą kultūros veiklose, užtikrinant kultūros prieinamumą ir aktualumą didesnei visuomenės daliai, įtraukiant kuo įvairesnes visuomenės grupes;
- Kultūros objektuose kurti ir vartotojų poreikius orientuotas paslaugas, pasitelkiant lankytojų patirtį praturtinančias šiuolaikines technologijas ir (ar) netechnologinius kūrybinius sprendimus, diegiant kultūros inovacijas;
- Kultūros objektuose vystyti kultūros ir kūrybines industrijas, plėtojant naujas kultūros paslaugas, kuriant naujus kultūros produktus, užtikrinant efektyvesnę jų sklaidą, komunikaciją ir rinkodarą, skatinant kultūros įstaigas ir kūrybinių industrijų sektorių kartu įgyvendinti meno, verslo, mokslinių tyrimų, eksperimentinės plėtros ir inovacijų programas ir bendradarbiavimo iniciatyvas;
- Kultūros objektuose užtikrinti kultūros paslaugų koncentraciją, efektyviai išnaudojant kultūros objektų resursus ir įtinklinimo potencialą, skatinant kultūros objektuose įsikūrusių įstaigų bendradarbiavimą;
- Kultūros objektuose sudaryti sąlygas kokybiškai profesionalaus meno sklaidai ir įvairių visuomenės grupių edukacijai bei saviraiškai.

Šia programa **siekiami rezultatai**, aktualūs ir projekto „Kultūros objektų įveiklinimas regionuose“ kontekste:

1. Kultūros objektas visuomenei kuria **ekonominę vertę** bent vienu iš būdų:

¹⁴ Regionų kultūros plėtros 2012-2020 m. programa. LR kultūros ministro įsakymas Nr. IV-639, 2011 m. spalio 19 d.

- yra pritaikytas kultūrinei veiklai, užtikrinant teikiamų kultūros paslaugų ir produktų kokybę, prieinamumą, patrauklumą visuomenei;
 - didina miesto ar regiono patrauklumą vietos gyventojams ir (arba) investicijoms ir (arba) vietos verslo plėtrai;
2. Kultūros objektuose vykdoma naujo turinio, kokybės, formos ir/ar apimties kultūros veikla, derinant tradicines ir naujausias technologijas bei netechnologinius kūrybinius sprendimus;
3. Kultūros objektuose vystomos KKI bent vienu būdu:
- vykdomos KKI veiklos, skirtos kultūros produktų ar paslaugų žinomumo, prieinamumo, informacijos sklaidos, komunikacijos gerinimui ir patrauklumo vartotojui didinimui;
 - įkuriamas KKI klasteris, kūrybinė laboratorija, kultūros inovacijų centras, menų inkubatorius, kūrybinė rezidencija ar kita KKI veiklos forma;
 - vykdomos meno ir verslo, kultūros ir mokslo atstovų bendradarbiavimo veiklos;
 - stiprinami personalo ir/ar meno ir kultūros lauko atstovų gebėjimai, verslumo įgūdžiai.
4. Užtikrinamas efektyvus viešosios infrastruktūros resursų panaudojimas, didinamas kultūros paslaugų koncentravimą ir tinklaveiką;
5. Kultūros objektas atliks visuomenės edukacijos, mokymosi visą gyvenimą, socialinės įtraukties funkcijas bent vienu iš būdų:
- įgyvendinamos neformalaus ugdymo menu ir kultūra programos vaikams, jaunimui ir suaugusiems;
 - įgyvendinamos bendros programos su formaliojo švietimo įstaigomis,
 - vykdomos veiklos, skirtos pritraukti socialinės atskirties visuomenės grupių narius;
 - prisidedama prie profesionalaus meno sklaidos regionuose;
 - įgyvendinamos informacinio ir medijų raštingumo programos įvairioms gyventojų grupėms¹⁵.

15 Kultūros objektų aktualizavimo 2014-2020 metų programa, patvirtinta LR Kultūros ministerijos įsakymu Nr. IV-711, 2014 m. spalio 6 d.

Lietuvos kino įstatymas

Lietuvoje kino rodymo veiklą reguliuoja Lietuvos kino įstatymas. Čia apibrėžti šalies kino politikos formavimo ir įgyvendinimo principai. Šio įstatymo paskirtis – nustatyti kino, kaip svarbios Lietuvos kultūros srities, valstybinio valdymo ir valstybinio finansavimo pagrindus, filmų platinimo, rodymo ir filmų padarymo viešai prieinamų elektroninių ryšių tinklais bei kino paveldo apsaugos tvarką Lietuvos Respublikoje.

Pagal Lietuvos kino įstatymą, LR Kultūros ministerija formuoja valstybės kino politiką bei organizuoja, koordinuoja ir kontroliuoja Lietuvos kino centro veiklą. Pastarasis dalyvauja formuojant valstybės kino politiką ir ją įgyvendina. Greta LR Kultūros ministerijos ir Lietuvos kino centro, valstybiniame kino valdyme dalyvauja Lietuvos kino taryba. Ji – patariamoji institucija, atliekanti eksperto ir konsultanto funkcijas.¹⁶

Lietuvos kino centras

Pagrindinė kino veiklą koordinuojanti institucija Lietuvoje yra Lietuvos kino centras, įsteigtas 2012 metais. Pagrindiniai jo tikslai – skatinti ilgalaikį Lietuvos kino srities vystymąsi ir konkurencingumą ir dalyvauti formuojant veiksmingą valstybės kino politiką. Centras koordinuoja nacionalinio kino gamybą, administruoja valstybės lėšas kino sričiai plėtoti. Lietuvos kino centro veiklos tikslas – skatinti ilgalaikį Lietuvos kino srities vystymąsi ir konkurencingumą, rūpintis kino paveldo išsaugojimu¹⁷.

Visos Lietuvos kino įstatyme numatytos Lietuvos kino centro funkcijos:

- dalyvauja formuojant valstybės kino politiką;
- įgyvendina valstybės kino politiką, atlieka šiame įstatyme ir kituose teisės aktuose jam pavestas funkcijas;
- skiria kino valstybinį finansavimą ir kontroliuoja jo naudojimą bei atsiskaitymą už jį;
- skiria valstybės stipendijas kino kultūros ar meno kūrėjams;
- vykdo kino edukacijos ir kino kultūros sklaidos veiklas;
- renka ir skelbia informaciją ir statistiką apie Lietuvos kiną;
- suteikia filmų indeksus pagal žiūrovų amžiaus cenzą filmams, kuriuos ketinama rodyti kino teatruose;

16 LR Kino įstatymas, patvirtintas LR Seimo įsakymu Nr. IX-752, 2002 m. kovo 5 d.

17 Lietuvos kino centro prie Kultūros ministerijos nuostatai. Redakcija patvirtinta LR Kultūros ministerijos įsakymu Nr. IV-234, 2018 m. kovo 1 d.

- prižiūri, kaip juridiniai ir fiziniai asmenys laikosi šio įstatymo kino filmų viešo rodymo reikalavimų ir kino filmų registravimo Filmų registre tvarkos;
- kaupia kino paveldą ir užtikrina jo prieinamumą¹⁸.

Strateginių dokumentų analizės išvados

Norint pamatuoti, kiek suponuojami projekto „Kultūros objektų įveiklinimas regionuose: koncepcijos parengimas Palangos kino teatrui „Naglis““ tikslai koreliuoja su oficialiaja LR kultūros politika, buvo peržvelgti pagrindiniai ją reglamentuojantys strateginiai dokumentai: „Kultūros objektų įveiklinimas“: Lietuvos pažangos strategija „Lietuva 2030“ ir 2014-2020 metų nacionalinės pažangos programa, XVII-os LR Vyriausybės programa ir jos įgyvendinimo planas, Lietuvos kultūros politikos kaitos gairės, Lietuvos kultūros strategija 2019–2030, Bendrasis planas. Lietuva 2030, Regionų kultūros plėtros 2012-2020 metų programa, Kultūros objektų aktualizavimo 2014-2020 metų programa, Lietuvos kino įstatymas. Šioje dalyje taip pat trumpai apžvelgiamos ir pagrindinio kino politikos įgyvendintojo – Lietuvos kino centro, funkcijos.

Galima išskirti tris pagrindines kryptis, kurios paliečiamos viršuje aptariamuose dokumentuose. Nepaisant to, kad pirmieji dokumentai buvo priimti dar 2010 metais, šalies kultūrinio lauko iššūkiai išlieka tie patys – siekiama didinti kultūros paslaugų prieinamumą visoje Lietuvoje, gerinti ugdymo kultūra ir menu formaliojo ir neformaliojo šveitimo institucijose galimybes bei, pasitelkiant kultūrą, stiprinti bendruomenes.

Siekiant optimizuoti kultūros lauko veiklos naudą bei atliepiant naujus laikmečio iššūkius, paskutinių metų kultūros politikos strateginiuose dokumentuose taip pat ryškėja svarba ieškoti sisteminių sprendinių: kultūros paslaugų koncentracija, multifunktionalumas, tarpinstitucinis bendradarbiavimas ir pan. Čia siūloma pamažu pereiti nuo investicijų infrastruktūrai prie investicijų „minkštajai daliai“. Akcentuojamas kultūros gyvenimo tiesioginis poveikis gyvenimo kokybei ir socioekonominiam klimatui, skiriama vis daugiau svarbos KKI vaidmeniui.

Be to, nepaisant to, kad Kultūros objektų aktualizavimo 2014-2020 metų programa eina į pabaigą ir valstybės finansuojamų objektų sąrašas patvirtintas, siekiant įveiklinti kino teatrą „Naglis“ Palangoje galima būtų pasiremti šios programos principais, siekiant efektyviai išnaudoti kultūrinio objekto potencialą. Jo pagrindiniai principai: kultūros objektas turi turėti ekonominę vertę, kurti naujo turinio, kokybės, formos bei apimties kultūros veiklas, prisidėti prie KKI vystymo, efektyviai naudoti viešosios infrastruktūros resursus, atlikti edukacijos ir socialinės įtraukties funkcijas, išlieka itin aktualūs.

¹⁸ Lietuvos kino įstatymas. LR Seimo nutarimas Nr. IX-752, 2002 m. kovo 5 d.

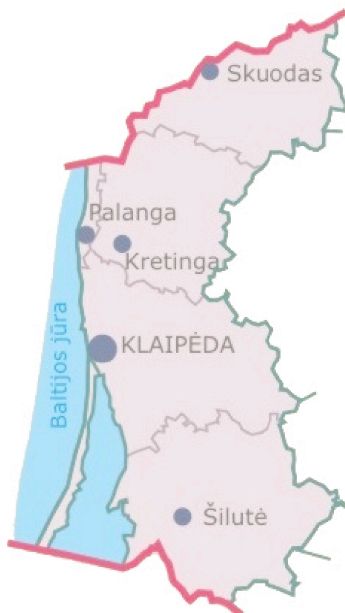
4. Klaipėdos regiono kultūros būklės analizė

Atsižvelgiant į projekto „Kultūros objektų įveiklinimas regionuose“ tikslus, šioje dalyje pateikiama Klaipėdos regiono kultūros būklės analizė. Pirmiausia trumpai aptariami socialiniai veiksniai, regiono pozicija Lietuvos kontekste, aptariamas turizmo potencialas. Vėliau detalizuojam Klaipėdos regiono kultūros infrastruktūra, gyventojų dalyvavimo kultūrinėje veikloje tendencijos.

4.1. Socioekonominiai veiksniai

Klaipėdos regioną sudaro Klaipėdos miesto, Klaipėdos rajono, Palangos miesto, Neringos, Kretingos rajono, Skuodo rajono ir Šilutės rajono savivaldybės (žr. 1 pav.). Regiono centras yra Klaipėdos miestas. Iš kitų regionų Lietuvoje šis išsiskiria savo geografine padėtimi, kuri lemia tiek ekonominę, tiek sociokultūrinę specifiką. Keturios regiono savivaldybės – Klaipėdos miesto, Klaipėdos rajono, Palangos miesto, Neringos, Kretingos rajono, yra išsidėsčiusios prie Baltijos jūros, dvi iš jų (Palangos miesto ir Neringos) turi kurorto statusą.

1 pav. Klaipėdos regiono savivaldybių ribos



Šaltinis: Regioninės plėtros departamentas

Regionė susiformavusios jūrinio verslo tradicijos, plėtojamas turizmo ir rekreacijos sektorius. Jo ekonomikai didelę įtaką turi Klaipėdos jūrų uostas. Dėl geografinės padėties,

Klaipėdos regionas yra patraukliausias iš visų šalies regionų atvykstamajam bei vietiniam turizmui vystyti. Be to, čia yra vienas svarbiausių šalies transporto mazgų, kur vystomos įvairios transporto rūšys: jūrų ir vidaus vandens, geležinkelių, kelių ir oro. Klaipėdos regionas šiaurėje ribojasi su Latvijos Respublika ir pietuose – Rusijos Federacijos Kaliningrado sritimi.

Iš esmės, būtų galima išskirti tris Klaipėdos regione esančių savivaldybių grupes:

- Klaipėdos miesto ir rajono savivaldybė, kurios branduolį sudaro vienas trijų didžiausių Lietuvos miestų. Jai būdinga didmiesčių gyvenimo specifika, kur užtikrinamas įvairiapusių viešųjų paslaugų (tarp jų ir kultūrinių) prieinamumas.
- Antrą grupę sudarytų kurortinės savivaldybės: Palangos miesto ir Neringos savivaldybės, kurioms itin būdingas sezoniškumas, taip pat ir kultūrinių paslaugų pasiūlai.
- Trečiąją grupę – Šilutės, Kretingos ir Skuodo rajonų savivaldybės, kuriose paprastai veikia tie patys regioninių savivaldybių mechanizmai, kaip ir kitose Lietuvos regioninėse savivaldybėse.

Klaipėdos regione 2019 m. pradžioje gyveno 317 742 gyventojai. Pagal plotą jis yra vienas mažiausių Lietuvos regionų, o pagal gyventojų skaičių – trečias pagal dydį. Pagal gyventojų tankumą (60,84 gyv./1 km²) jis nusileidžia Vilniaus regionui (83,28 gyv./1 km²) ir Kauno regionui (69,44 gyv./1 km²)¹⁹

Klaipėdos regione sukuriama 11,4 proc. šalies bendrojo vidaus produkto. Lietuvoje šis regionas pagal sukauptas tiesiogines užsienio investicijas vienam gyventojui atsilieka tik nuo Vilniaus. Pagal nedarbo lygio rodiklius jis taip pat antras šalyje po Vilniaus ir siekia 4,9 proc. (palyginimui, Vilniuje – 4,8 proc.)²⁰

Pagal vidutinio mėnesinio bruto darbo užmokesčio rodiklį Klaipėdos apskritis 2018 m. ketvirtą ketvirtį atsilieka tik nuo Vilniaus (1075,1 Eur) ir Kauno apskričių (963,2 Eur). Vidutinis darbo užmokestis Klaipėdos regione, lyginant su 2017 m. IV-ojo ketvirčio duomenimis, pakilo 3,9 proc.²¹

1 lentelė. Pagrindinė Klaipėdos regiono statistika

Gyventojų skaičius (2019 m. pradžioje)	317 742
Plotas	5222 km ²
BVP vienam gyventojui (2017 m. duomenys)	15 100 Eur
TUI vienam gyventojui (2017 m.)	3 790 Eur
Materialinės investicijos vienam gyventojui (2017 m.)	2 954 Eur

19 LR Statistikos departamento 2019 m. sausio 1 d. duomenys.

20 LR Statistikos departamento 2019 m.

21 LR Statistikos departamento 2019 m.

Vidutinis mėnesinis bruto darbo užmokestis (2018 m. IV-as ketvirtis)	938,2 Eur
Registruotų bedarbių ir darbingo amžiaus gyventojų santykis (2018 m.)	7,0 %

Šaltinis: Sudaryta autorės, remiantis Regioninės plėtros departamento, LR Statistikos departamento duomenimis

Klaipėdos regionas gerai vertinamas ir pagal **2018 m. Savivaldybių gerovės indeksą** (toliau – SGI), kurį sudarė Vilniaus politikos analizės institutas. Pagal visų penkių SGI komponentų vidurkį, net penkios iš septynių savivaldybių patenka į dešimtuką. Visgi matoma ir tendencija, kad labiausiai periferijoje esančios savivaldybės – Skuodo rajono ir Šilutės rajono, ženkliai atsilieka. Vertinant pagal atskirus komponentus, matoma, kad Klaipėdos regionas, kaip ir Vilniaus ir Kauno regionai, labiausiai šalyje užtikrina savo gyventojų socialinį saugumą (šis komponentas akcentuoja integraciją į darbo rinką, lygias galimybes ir socialinės paramos lygį.). Pagal šį rodiklį net penkios regiono savivaldybės patenka į šešetuką (Vilniaus m. sav. – pirmoje vietoje). Tačiau pagal švietimo komponentą, kuris apima tiek formalų, tiek neformalų švietimą ir jo rezultatus, ir kuris aktualus projektui „Kultūros objektų įveiklinimas“, matoma, kad Klaipėdos regionas ženkliai atsilieka. Tik Klaipėdos miesto ir Kretingos rajono savivaldybės patenka į dešimtuką (atitinkamai – 4-a ir 6-a vietos)²² (žr. 2 lentelę).

2 lentelė. Klaipėdos regiono SGI 2018

Savivaldybė	Socialinis saugumas	Fizinis saugumas	Gyvybinga ekonomika	Švietimas	Sveika demografija	SGI vidurkis	Vieta
Vilniaus m.	8.2	7.0	9.4	8.7	7.1	8.1	1
Neringos	7.8	6.4	6.7	2.1	9.8	6.6	3
Klaipėdos m.	8.1	6.2	5.7	6.5	5.3	6.4	4
Klaipėdos r.	8.0	4.9	3.4	5.3	9.2	6.2	5
Palangos m.	8.1	5.0	4.6	5.8	4.9	5.7	8
Kretingos r.	7.7	6.0	2.9	6.0	5.1	5.5	9
Šilutės r.	5.5	6.0	1.8	4.2	4.4	4.4	30
Skuodo r.	5.2	5.4	2.2	4.0	2.7	3.9	40

Šaltinis: Vilniaus politikos analizės institutas, SGI 2018

Nepaisant gan gerų Klaipėdos regiono rodiklių, šio regiono problema – gyventojų skaičiaus mažėjimas, kuris daro neigiamą įtaką ne tik ekonomikos augimui, bet ir sociokultūriniam klimatui. Per pastaruosius penkerius metus čia gyventojų sumažėjo 2,92 proc., t. y. 9558 gyventojais²³. Detalizuojant skirtingų regiono savivaldybių duomenis, matoma, kad jose rodikliai skiriasi. Gyventojų skaičius nuo 2015 metų augo šiose regiono savivaldybėse: Neringos

²² Savivaldybių gerovės indeksas 2018, Vilniaus politikos analizės institutas.

²³ LR Statistikos departamento 2019 m. sausio 1 d. duomenys.

(20,32 proc.), Klaipėdos rajono (10,62 proc.), Palangos miesto (1,87 proc.), o labiausiai sumažėjo Skuodo rajono (10,83 proc.) ir Šilutės rajono (8,64 proc.) savivaldybėse (žr. 3 lentelę). Taip pat reikia pastebėti, kad bendrame Lietuvos kontekste Klaipėdos apskritis atsiduria šalia Vilniaus ir Panevėžio, kur, nors gyventojų pokytis ir išlieka neigiamas, šis ima mažėti.

3 lentelė. Nuolatinių gyventojų skaičius 2019 m. pradžioje

Vietovė	2015	2016	2017	2018	2019	Skirtumas
Klaipėdos apskritis	327300	324618	320507	317252	317742	-2.92%
Klaipėdos m. sav.	156141	154326	151309	148908	147898	-5.28%
Klaipėdos r. sav.	52831	53459	54635	56131	58440	10.62%
Kretingos r. sav.	39758	39121	38558	37945	37577	-5.49%
Neringos sav.	2879	3020	3097	3224	3464	20.32%
Palangos m. sav.	15379	15542	15449	15381	15666	1.87%
Skuodo r. sav.	18498	18057	17557	16914	16494	-10.83%
Šilutės r. sav.	41814	41093	39902	38749	38203	-8.64%

Šaltinis: LR Statistikos departamentas

4.2. Klaipėdos regiono turistinis potencialas

Klaipėdos regionas unikalus dėl šalia esančios Baltijos jūros. Geografinė padėtis lemia tiek ekonominę, tiek sociokultūrinę specifiką. Baltijos jūra sudaro geras sąlygas ekonomikos plėtrai dėl Klaipėdoje esančio jūrų uosto, čia susiformavusio transporto mazgo. Čia yra ir vienas svarbiausių turistinių traukos centrų, kuriame plėtojamas įvairių sričių turizmo ir rekreacijos sektorius. Tuo pačiu pajūrio ir priekrantės arealas suponuoja problematiškumą. Čia persipina eilė naudojimo ir apsaugos interesų: kraštovaizdžio gamtos ir kultūros vertybių apsaugos, naudingųjų žemės gelmių išteklių, rekreacinių išteklių panaudojimo, turizmo plėtros, priekrantės žvejybos ir laivybos, uostų ir priplaukų infrastruktūros vystymo ir kt²⁴.

Regiono turizmo sektoriaus stiprybės²⁵:

- jis yra svarbių tranzitinių magistralių sankirtoje, todėl jo geografinė padėtis palanki paslaugų sektoriui plėtoti;
- jo išsidėstymas prie jūros suteikia galimybę turėti bei vystyti turizmo sektorių;
- dėl gamtinių išteklių – geoterminių vandenų, atsiranda galimybė kurti bei plėtoti reabilitacinę ir gydomąją paslaugų infrastruktūrą regione.

24 Bendrasis planas. Lietuva 2030

25 Klaipėdos regiono 2014–2020 metų plėtros planas, 2015

2018 metų pabaigoje parengta ir pristatyta **Klaipėdos regiono turizmo ir žemės ūkio sektorių plėtros studija**, kurios tikslas – sukurti prielaidas subalansuotai ir kryptingai viso Klaipėdos regiono ekonominei plėtrai skatinti, identifikuojant ir pagrindžiant turizmo ir žemės ūkio sektorių specializacijos bei plėtros kryptis²⁶. Pagal ją rekomenduojama, kad turizmo ateities specializacija turėtų būti darnus pajūrio ir vandens turizmas, kuris galėtų tapti reikšmingą pridėtinę vertę kuriančia paslaugų ekonomikos dalimi, besiremiančia gamtiniais pajūrio ir vandens ištekliais, ekonomiškai pagrįstomis inovatyviomis ir kokybiškais kultūrinio, sveikatingumo, nišinio, gamtos, miesto ir dalykinio turizmo paslaugomis, palaikomomis sąveikaujant su regioninėmis inovacijų, kūrybinių industrijų ir sveikatingumo tinklo platformomis. Planuojama, kad šios rekomendacijos bus įtrauktos į naują regiono strategiją, kuri turėtų padėti pamatus bendrai viso Klaipėdos regiono vizijai iki 2030 metų.

Klaipėdos regione šiuo metu identifikuojamos šios turizmo sektoriaus silpnųjų kategorijos²⁷, kurios aktualios ir projekto „Kultūros objektų įveiklinimas regionuose“ kontekste:

- Nėra vieningos turizmo valdymo strategijos. Čia paminėtinos šios svarbiausios silpnybės:
 - Regiono savivaldybių institucijų vykdomos turizmo plėtros skatinimo priemonės dažniausiai nėra suderintos regioniniu ir nacionaliniu lygiais, todėl jų įgyvendinimas neužtikrina regiono turizmo sektoriaus konkurencingumo;
 - Regione trūksta bendro produktų vystymo, rinkodaros ir įvaizdžio formavimo veiksmų koordinavimo, nesukurta efektyvi rinkodaros sistema;
 - Neišnaudotos verslo turizmo plėtros galimybės;
 - Regione trūksta turizmo valdymo ir verslo kompleksinio ir tinklinio požiūrio į regiono turizmo išteklius ir potencialo išnaudojimą;
 - Regione trūksta bendrų ir efektyviai koordinuojamų rinkodaros ir viešųjų ryšių veiksmų tikslinėse rinkose;
 - Trūksta paslaugų, mažinančių sezoniškumo svyravimus.
- Nepakankamai išplėtoti traukos objektai, netolygiai išvystyta infrastruktūra ir ribotas žmogiškųjų išteklių potencialas. Šioje kategorijoje paminėtinos silpnybės būtų šios:
 - Traukos objektai: neišnaudojamas stiprių muziejų potencialas;
 - Infrastruktūra: regioniniai turizmo ištekliai nėra apjungti į inovatyvius turizmo produktus bei nepakankamas šiuolaikinių skaitmeninių technologijų panaudojimo lygis turizmo reikmėms regione.

26 Klaipėdos regiono turizmo ir žemės ūkio sektorių plėtros studija, 2018

27 Klaipėdos regiono turizmo ir žemės ūkio sektorių plėtros studija, 2018

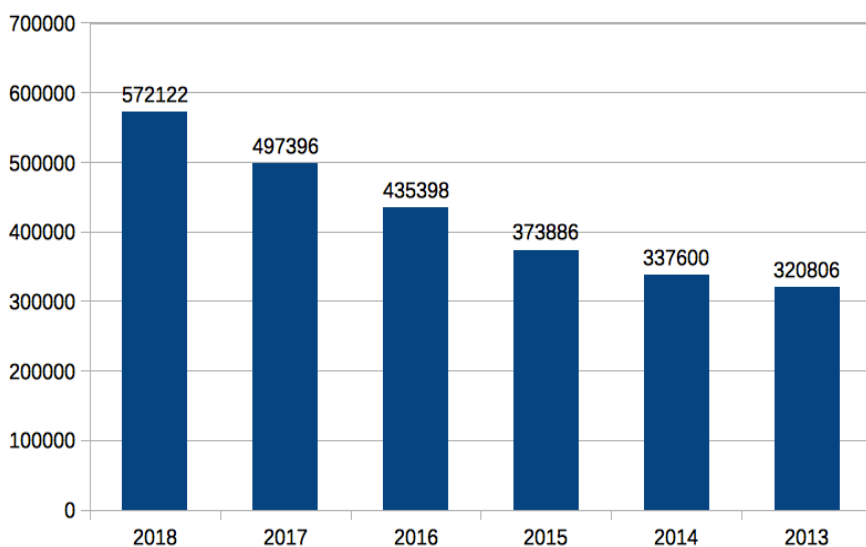
Projekto „Kultūros objektų įveiklinimas regionuose“ kontekste svarbiausia turizmo sritis yra **kultūrinis turizmas**. Čia pastebėtina, kad nors Klaipėdos regionas ir pasižymi labiausiai turizmui palankia geografine padėtimi, traukos objektų skaičiumi bei vystoma reikalinga infrastruktūra, kultūrinių objektų potencialas nėra išnaudojamas. Identifikuojama, kad to priežastys: gan ribota kultūrinių objektų pasiūla, jų įvairovės trūkumas, pasenusi šių objektų infrastruktūra ir silpna rinkodara.²⁸

Studijoje rekomenduojama, kad norint didinti Klaipėdos regiono konkurencingumą Europos pajūrio ir vandens turizmo rinkoje, reikėtų plėtoti traukos objektų potencialą, efektyviau išnaudoti turimus resursus, stiprinti tinklaveikos platformas ir vystyti kompleksinį turizmą. t. y. apimti tiek kultūrinį, miesto, sveikatingumo, dalykinį ir aktyvųjį turizmą, tiek inovatyvius produktus, paslaugas, investuojant į pastarųjų sukūrimą ar modernizavimą²⁹.

Turistų profilis

Pagal LR Statistikos departamento duomenimis, per pastaruosius 5 metus turistų skaičius į Klaipėdos regioną ženkliai išaugo: beveik 80 proc. (žr. 2 pav.).

2 pav. Turistų skaičiaus apgyvendinimo įstaigose pokytis 2018-2013 metais



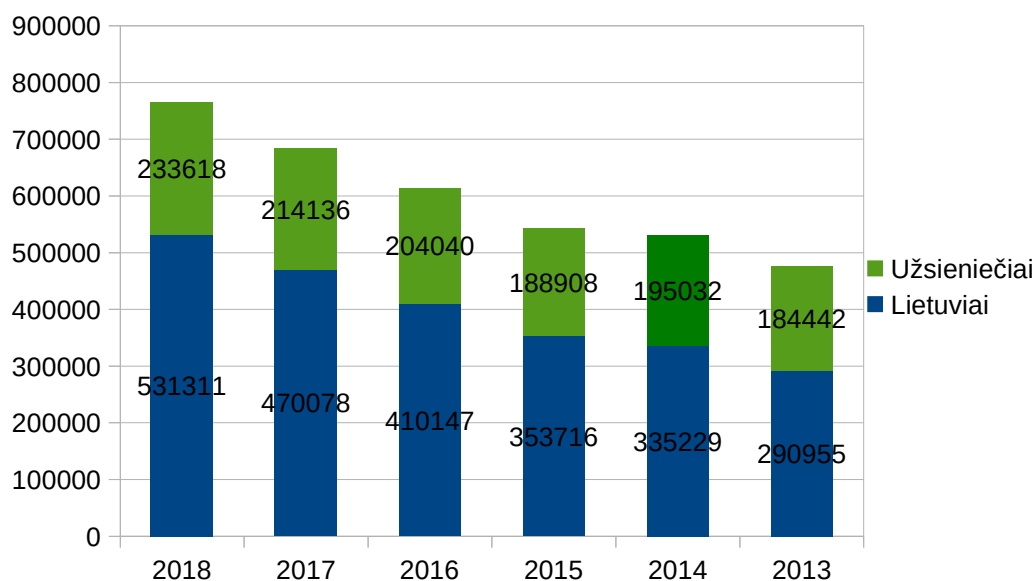
Šaltinis: LR Statistikos departamentas

Lyginant lietuvių ir užsieniečių turistų pasiskirstymą, per pastaruosius metus matomas žymiai didesnis lietuvių turistų skaičiaus augimas (kiek daugiau nei 80 proc.), tuo tarpu užsienio turistų srantai išaugo vos per 25 proc. (žr. 3 pav.)

28 Klaipėdos regiono turizmo ir žemės ūkio sektorių plėtros studija, 2018

29 Klaipėdos regiono turizmo ir žemės ūkio sektorių plėtros studija, 2018

3 pav. Lietuvių ir užsienio turistų skaičius apgyvendinimo įstaigose 2018-2013 metais



Šaltinis: LR Statistikos departamentas

Vertinant turistų profilį pagal socialinius-demografinius bruožus, matoma, kad Klaipėdos regionas yra populiariausias tarp „poilsiautojų“, kurie sudaro 40 proc. atvykstančiųjų ir kurie čia linkę lankytis vasarą. Antrą vietą užima „dalykiniai turistai“ ir sudaro 14 proc. Ši tendencija patvirtina Klaipėdos regiono sezoniškumą. Taip pat matoma, kad kol kas nėra išnaudojamas kultūrinio turizmo potencialas tarp lietuvių turistų (kategorijos: tyrinėtojai ir menininkai) (žr. 4 lentelę).

4 lentelė. Atvykstamojo ir vietinio turizmo lankytojų profiliai pagal socialinius ir demografinius bruožus ir jų pasiskirstymas (2016-2017 m.)

Profilis	Apibrėžimas	Vyraujančios šalys	Dalis
Poilsiautojai	Atvyksta siekdami ramaus poilsio prie Baltijos jūros, paprastai – vasaros sezonu.	Lietuva, Vokietija, Rusija, Baltarusija, Latvija, Lenkija, Ukraina	40%
Dalykiniai (verslo) turistai	Atvyksta vedini profesinių tikslų, dalyvauja konferencijose ir kt. susitikimuose	Lietuva, Lenkija	14%
Tyrinėtojai	Atvyksta susipažinti su dar neaplankytais vietomis ir derina keliones su profesine veikla.	Baltarusija, Ukraina	13%
Aktyvaus laisvalaikio mėgėjai	Atvyksta ieškodami fiziškai aktyvių pramogų, aktualus sporto ir sveikatinimo, ekologinis turizmas	Lietuva, Rusija, Latvija	10%
Pramogautojai	Atvyksta dėl masinių renginių, norėdami pasilinksinti grupėse, paprastai – vasaros sezonu ir žiemos švenčių metu	Lietuva, Rusija	8%
Nuotykių ieškotojai	Atvyksta ieškodami naujų potyrių: aktualūs gamtiniai išteklių, sporto ir sveikatinimo infrastruktūra, tradiciniai	Ukraina	8%

	amatai ir kulinarinis paveldas		
Menininkai	Atvyksta ieškodami individualaus poilsio galimybių, kultūrinių atradimų, keliauja pavieniui ar mažomis grupėmis visais metų laikais.	Estija	7%

Šaltinis: Klaipėdos regiono turizmo ir žemės ūkio plėtros studija, 2018

Vertinant esamas savivaldybių specializacijas pagal turizmo rūšis, matoma, kad beveik visos Klaipėdos regiono savivaldybės (išskyrus Klaipėdos rajono) vysto kultūrinį turizmą. Kretingos ir Skuodo rajonų savivaldybės jį planuoja dar labiau plėtoti, o Šilutės rajono savivaldybėje matomas poreikis jį plėtoti (žr. 5 lentelę).

5 Lentelė. Esamos savivaldybių specializacijos, pagal turizmo rūšis

Turizmo rūšis	Klaipėdos m.	Klaipėdos r.	Kretingos r.	Neringa	Palangos m.	Skuodo r.	Šilutės r.
Pajūrio ir jūrinis	esama ir planuojama labiau vystyti	norima plėtoti		esama ir planuojama labiau vystyti	esama ir planuojama labiau vystyti		
Vandens	norima plėtoti	esama ir planuojama labiau vystyti		esama			esama ir planuojama labiau vystyti
Aktyvus		esama ir planuojama labiau vystyti	esama ir planuojama labiau vystyti	norima plėtoti	esama		
Miesto	norima plėtoti						
Kultūrinis	esama		esama ir planuojama labiau vystyti	esama	esama	esama ir planuojama labiau vystyti	norima plėtoti
Kaimo							esama
Gamtinis				esama ir planuojama labiau vystyti		norima plėtoti	norima plėtoti
Sveikatingumo	norima plėtoti			norima plėtoti	norima plėtoti		
Dalykinis (verslo)	norima plėtoti				norima plėtoti		

Šaltinis: Klaipėdos regiono turizmo ir žemės ūkio plėtros studija, 2018

4.3. Klaipėdos regiono kultūrinis kontekstas

Klaipėdos regionas turtingas istoriniu ir kultūriniu paveldu, susiformavusios senos pajūrio ir pamario kultūros renginių ir švenčių, festivalių tradicijos. Formuojasi bendradarbiavimo iniciatyvos tarp regiono savivaldybių, istoriškai susiklosčiusios tarptautinio bendradarbiavimo ir kultūrinių mainų tradicijos. Įgyvendinant Tolygios kultūrinės raidos modelį, Klaipėdos regione siekiama formuoti bendrą regiono kultūros strategiją, buvo sudaryta Klaipėdos regiono kultūros taryba, kurioje savo atstovus turi visos 7 savivaldybės. Vis dėlto pastebėtina, kad kultūrinis gyvenimas daugiausia koncentruojasi Klaipėdos mieste, o kitose savivaldybėse jis yra nepakankamas.

Klaipėdos regiono 2014 -2020 metų plėtros plane išskiriamos šios kultūros sektorių tiesiogiai liečiančios silpnybės³⁰:

- Nusidėvėjusi kultūrinių įstaigų infrastruktūra;
- Nepatenkinama dalies kultūros ir paveldo objektų būklė, ji nepritaikyta neformaliai ugdymui(si) bei kitoms viešosioms reikmėms;
- Nepakankamas neformalus ugdymas;
- Nepakankamai išplėtos savanoryste ir bendruomeniškumu pagrįstos vaikų ir jaunimo iniciatyvos, kūryba paremtų partnerysčių plėtra bei įtraukimas į kultūrinės veiklas.

Kultūros veiklų infrastruktūra

Norint identifikuoti Klaipėdos regiono kultūros lauko poreikius, svarbu trumpai apžvelgti esamą kultūros veiklų infrastruktūros situaciją. Atsižvelgiant į tai, kad kultūrinio lauko aukštosios mokyklos daro įtaką ir regiono kultūrinei plėtrai už švietimo sistemos ribų, pirmiausia čia apžvelgiamos kultūrinio lauko aukštojo mokymo institucijos Klaipėdos regione. Paprastai meno sritys, prieinamos universitetuose ir aukštosiose mokyklose, užima stipresnes pozicijas ir visame regione, kadangi šios institucijos tampa jaunųjų kūrėjų bei profesionalių meno ir kultūros žinovų telkimo centrais. Toliau aptariamos šios pagrindinės kultūros veiklų infrastruktūros sritys: bibliotekos, kultūros centrai, muziejai, galerijos, kultūros paveldo objektai, meno inkubatoriai, menininkų rezidencijos, teatrai ir koncertinės įstaigos, meno kolektyvai, kino teatrai.

Pagrindinės **kultūrinio lauko aukštosios mokyklos** Lietuvoje yra įsikūrusios Vilniuje: Vilniaus dailės akademijoje (toliau – VDA), Lietuvos muzikos ir teatro akademijoje (toliau – LMTA), tačiau tiek VDA, tiek LMTA turi fakultetus ir Klaipėdos regione.

³⁰ Klaipėdos regiono 2014 -2020 metų plėtros planas, 2015

VDA Klaipėdos fakultete orientuojamasi į vizualiųjų (daugiausia – taikomųjų) menų sritis. Čia vykdomos keturios bakalauro studijų programos: Architektūra, Grafinis dizainas, Interjero dizainas, Šiuolaikinis menas ir medijos, bei Vizualinio dizaino magistro studijų programa, įsteigtas VDA Urbanistikos, dizaino ir architektūros institutas. VDA padalinys, praplėtęs Klaipėdos regiono kultūros lauko vystymosi galimybes, yra Nidos meno kolonija (toliau – NMK), čia pradėjusi veikti 2011 metais. NMK veiklų laukas: kultūros ir meno renginiai ir projektai, menininkų rezidencijų programos; čia atliekamos studentų praktikos.

Nuo 2018 m. Klaipėdoje ėmė veikti ir LMTA Klaipėdos fakultetas. Jis suformuotas integravus Klaipėdos universiteto Menų akademiją. Jame daugiausia orientuojamasi į scenos menus – čia veikia Muzikos, Šokio ir Teatro katedros.

Be VDA ir LMTA padalinių, su menu ir kultūra susijusios programos integruotos ir į bendro profilio universitetus: Klaipėdos universiteto Socialinių ir humanitarinių mokslų fakultete yra Folkloro laboratorija, Medijų laboratorija bei veikia Kultūrologijos katedra.

Gan tolygiai geografiškai visoje Lietuvoje yra pasiskirsčiusios bibliotekos, kultūros centrai, meno kolektyvai, meno ir muzikos mokyklos, kultūros paveldo objektai. Jos veikia kiekvienoje savivaldybėje. Nors didieji teatrai, muzikiniai teatrai koncentruojasi didžiuosiuose miestuose, tačiau mažesni ar mėgėjų randami ir mažesniuose miestuose. Šios tendencijos matomos ir Klaipėdos regione.³¹

Bibliotekos. Klaipėdos apskrityje yra dvi Kultūros ministerijai pavaldžios bibliotekos: Klaipėdos Lietuvos aklųjų bibliotekos padalinys ir Klaipėdos apskrities viešoji I. Simonaitytės biblioteka, bei 105 viešosios bibliotekos. Iš jų 12 yra Klaipėdos mieste, 93 – likusioje Klaipėdos apskrities dalyje (į šį skaičių neįtrauktos mokslo įstaigų ir kitų kultūros įstaigų bibliotekos)³².

Kultūros centrai. Klaipėdos regione priskaičiuojama iš viso 63 kultūros centrų ir jų filialų (detalus sąrašas – 1 priede)³³. Pastebima tendencija, kad Klaipėdos mieste, kaip ir kituose didžiuosiuose Lietuvos miestuose yra mažesnis kultūros centrų ar jų padalinių skaičius nei kitose regiono savivaldybėse vienam gyventojų skaičiui. Vis dėlto jie išsiskiria didesniu pagal vidutinį vietų, kolektyvų dalyvių skaičių. Be to, pastebėtina, kad kultūros centrų poreikis Klaipėdos mieste, kaip ir kituose didžiuosiuose miestuose, yra tikėtinai mažesnis dėl čia labiau išplėtotos specializuotos meno ir kultūros veiklų infrastruktūros ir jose galimos vykdyti veiklos³⁴.

Muziejai. LR Kultūros ministerijos duomenimis Lietuvoje iš viso yra 104 muziejai. Iš jų Klaipėdos regione yra 12. Tarp pastarųjų: 2 respublikiniai, 8 savivaldybių, 1 viešoji įstaiga/nevalstybinis ir 1 žinybinis muziejus³⁵ (žr. 6 lentelę). Klaipėdos regione yra vienas iš respublikinių muziejų – Lietuvos jūrų muziejus. Tai – labiausiai Lietuvoje lankomas muziejus, kuriame per metus apsilanko beveik 16 proc. visų Lietuvos muziejų lankytojų. Savo lankomumo

31 Tyrimo ataskaita „Regionų kultūros plėtros 2012–2020 metų programos 2015–2017 metų etapo vertinimas“, 2019

32 Tyrimo ataskaita „Regionų kultūros plėtros 2012–2020 metų programos 2015–2017 metų etapo vertinimas“, 2019

33 Lietuvos nacionalinio kultūros centro duomenys

34 Tyrimo ataskaita „Regionų kultūros plėtros 2012–2020 metų programos 2015–2017 metų etapo vertinimas“, 2019

35 LR Kultūros ministerijos duomenys: muziejų statistika, 2018 m

rodikliais, Lietuvos jūrų muziejus kiek daugiau nei dvigubai viršija antrą pagal lankomumą muziejų – Lietuvos Didžiosios Kunigaikštystės valdovų rūmų muziejų³⁶.

6 lentelė. Klaipėdos regiono muziejų suvestinė

Muziejus	Savivaldybė	Apsilankymų skaičius 2018 m.	Bendras saugomų eksponatų skaičius
Respublikiniai muziejai			
Lietuvos jūrų muziejus	Klaipėdos m.	793346	89169
Respublikinis Vaclovo Into akmenų muziejus	Skuodo r.	9000	138045
Savivaldybių muziejai (kraštotyros, memorialiniai, kt.)			
Skuodo muziejus	Skuodo r.	3230	18916
Neringos muziejai	Neringos	71560	8540
Šilutės Hugo Šojaus muziejus	Šilutės r.	13147	61770
Kretingos muziejus	Kretingos r.	124632	80510
Palangos kurorto muziejus	Palangos m.	3508	8734
Mažosios Lietuvos istorijos muziejus	Klaipėdos m.	46579	125226
Vyskupo Motiejaus Valančiaus giminės muziejus	Kretingos r.	1066	1497
Gargždų krašto muziejus	Klaipėdos r.	12309	12069
Viešosios įstaigos/nevalstybiniai muziejai			
Antano Mončio namai-muziejus	Palangos m.	9650	4541
Žinybiniai muziejai			
Vydūno muziejus	Šilutės r.	4421	1026

Šaltinis: autorės parengta suvestinė pagal Lietuvos nacionalinio kultūros centro duomenis

Kultūros paveldas. Dvarai ir pilys. Pagal kultūros paveldo žemėlapi kultūros paveldo objektai visoje Lietuvoje išsidėstę gan tolygiai. Jie restauruoti arba šiuo metu restauruojami, pritaikomi įvairiems renginiams, meno ir kultūros veikloms, pritraukti turistus, o tai praplečia galimybes įgyvendinti įvairaus pobūdžio kultūrinės veiklas Lietuvos regionuose. Remiantis tyrimo „Regionų kultūros plėtros 2012-2020 metų programos 2015-2017 metų etapo vertinimas“ suvestine, Klaipėdos regione iš viso yra 4 dvarai: Kretingos, Hugo Šojaus Šilutėje, Palangos ir Švėkšnos (palyginimui – Lietuvoje yra 76 dvarai ir pilys).

Galerijos. Įvertinti tikslų galerijų, veikiančių Klaipėdos regione, skaičių gan sudėtinga, kadangi informacija nėra sistematizuota. Remiantis tyrimo duomenimis, Klaipėdos regione gali būti apie 20 galerijų, iš jų Palangoje – 5-ios³⁷.

Menų inkubatoriais siekiama kurti palankesnes sąlygas skatinant verslumą, paskatinti kūrybinių industrijų plėtrą bei didinti menininkams reikalingos infrastruktūros prieinamumą ir pakankamumą. Klaipėdos regione veikia vienas menų inkubatorius – VšĮ „Kultūros fabrikas“. Jį 2014 m. įsteigė Klaipėdos ekonominės plėtros agentūra „Klaipėda ID“. „Kultūros fabriko“ prioritetinės sritys: scenos, kino ir video menai bei kūrybinė industrija.

36 LR Kultūros ministerijos duomenys: muziejų statistika, 2018 m.

37 Tyrimo ataskaita „Regionų kultūros plėtros 2012–2020 metų programos 2015–2017 metų etapo vertinimas“, 2019

Menininkų rezidencijos – tai vietos, kuriose sudaromos galimybės menininkams laikinai gyventi ir kurti. Vieningos statistikos, kiek šiuo metu Lietuvoje veikia rezidencijų, nėra. Apibendrinant tyrimo duomenis, Klaipėdos regione galima identifikuoti 7 rezidencijas (žr. 7 lentelę).

7 lentelė. Klaipėdos regiono menininkų rezidencijos

Rezidencijos pavadinimas	Vietovė	Kuruojanti organizacija
Klaipėdos kultūrų komunikacijų centro rezidentūra	Klaipėda	Klaipėdos kultūrų komunikacijų centras
Nidos meno kolonija	Nida	Vilniaus dailės akademija
Poilsiavietė Nidoje „Plunksna“	Nida	Lietuvos rašytojų sąjunga
18 numerių viešbutis „Diemedis“	Palanga	Lietuvos rašytojų sąjunga
Galerija „Ramybė“	Palanga	„Ramybės“ kultūros centras, „Ramybės“ galerija
Lietuvos dailininkų sąjungos kūrybos namai–viešbutis „Dailininkų Namai“	Palanga	Lietuvos dailininkų sąjunga
Šventosios scenos menų rezidencija	Šventoji	Lietuvos teatro sąjunga

Šaltinis: Tyrimas „Regionų kultūros plėtros 2012–2020 metų programos 2015–2017 metų etapo vertinimas“

Muzikiniai teatrai ir koncertinės institucijos, teatrai. Kaip ir kitos kultūrinės įstaigos, dauguma svarbiausių infrastruktūros objektų yra išsidėstę didžiuosiuose miestuose, tarp jų ir Klaipėdos regione. Klaipėdos mieste yra Klaipėdos valstybinis muzikinis teatras ir Klaipėdos dramos teatras.

Kino teatrai ar kino salės – tai profesionaliai įrengti kino ekranai, leidžiantys kiną žiūrėti šiuolaikinius kino standartus atitinkančiomis priemonėmis (DCP formatu). Klaipėdos regione atsispindi Lietuvos kino teatrų ir kino žiūrėjimo tendencijos. Šiuo metu visoje šalyje yra 12-a miestų, galinčių pasiūlyti profesionaliam kino žiūrėjimui pritaikytas kino sales. Klaipėdos regione galimybė kiną žiūrėti profesionaliai sudaryta tik Klaipėdos mieste, kur yra du kino teatrai („ArleKinas“ ir „Forum Cinemas“) ir Gargžduose – kino teatras „Minija“. Be šių trijų objektų kiną vasaros sezonu iki šiol siūlė ir kino teatras „Naglis“, esantis Palangoje. Klaipėdos regione kino rodymo veikla nereguliariai užsiima visos regiono savivaldybės, kinas čia rodomas neprofesionaliomis priemonėmis³⁸ (žr. 8 lentelę).

38 Tyrimas „Kino sklaida regionuose. Esamos situacijos Lietuvoje analizė“, 2018

8 lentelė. Kino rodymo infrastruktūra Klaipėdos regione

Savivaldybė	Kinas rodomas	Kino teatras	Rodymo priemonėmis	Kultūros įstaiga, kur kinas rodomas	Kino rodymo dažnumas (vidutiniškai)	Salių skaičius	Vietų skaičius
Klaipėdos m. sav.	Taip	Taip	DCP įranga	Forum Cinemas	Reguliariai kasdien	6	1165
Klaipėdos m. sav.	Taip	Taip	DCP įranga	ArleKinas	Reguliariai kasdien	1	115
Klaipėdos r. sav.	Taip	Taip	DCP įranga	Kino teatras „Minija“	Reguliariai kasdien	1	162
Šilutės r. sav.	Taip	Ne	Neprofesionali įranga	Šilutės kultūros ir pramogų centras	1 kartas/mėn	1	500
Kretingos r. sav.	Taip	Ne	Neprofesionali įranga	Kretingos rajono kultūros centras	1 kartas/mėn	1	514
Skuodo r. sav.	Taip	Ne	Neprofesionali įranga	Skuodo rajono kultūros centras	1 kartas/sav.	1	300
Palangos m. sav.	Taip	Taip	Nepilnas DCP paketas	Kino teatras „Naglis“	nereguliariai, sezono metu	1	260
Neringos sav.	Ne	Ne	Neprofesionali įranga	Nidos kultūros ir turizmo informacijos centras "Agila"*	nereguliariai	n/A	n/A

* Šiuo kultūros objektas rekonstruojamas

Šaltinis: Tyrimas „Kino sklaida regionuose. Esamos situacijos Lietuvoje analizė“, 2018

Gyventojų dalyvavimo kultūrinėje veikloje tendencijos

Norint pamatuoti kultūros objekto įveiklinimo būtinybę, svarbu apžvelgti ir Klaipėdos regiono gyventojų dalyvavimo kultūrinėje veikloje tendencijas.

Šiame regione, kaip ir visoje Lietuvoje, įtaką kultūros veiklų paklausai daro įvairūs veiksniai. Ją sąlygoja paslaugų kokybė, bilietai kaina, gyventojų finansinės galimybės, kultūriniai pomėgiai, laisvalaikio leidimo prioritetai, vykstančių renginių specifika ir institucijų įvaizdis. Pagrindiniu faktoriumi tampa pačių gyventojų apsisprendimas (laiko ar intereso trūkumas, sveikatos problemos), o paslaugų kokybės ar prieinamumo trūkumai (per didelė kaina, sudėtinga atvykti, nepakanka informacijos, ribotas pasirinkimas, žema paslaugų kokybė, netinkamas darbo laikas) riboja tik 15 proc. gyventojų kultūros veiklų pasirinkimą³⁹.

2014 m. ir 2017 m. buvo atlikti tyrimai nustatyti gyventojų dalyvavimą kultūroje ir pasitenkinimą kultūros paslaugomis. Remiantis jais, matoma tendencija, kad gyventojų polinkis dalyvauti kultūrinėse veiklose didėja: nuo 2014 m. pakilo 2,3 proc. (nuo 54,5 proc. iki 56,8

39 Gyventojų dalyvavimas kultūroje ir pasitenkinimas kultūros paslaugomis, 2017

proc.)⁴⁰ Dalyvavimas didėjo scenos menų, vaizduojamųjų menų ar amatų, kultūros paveldo veiklose, kultūrinėse interneto veiklose, etc. Dalyvavimo mažėjimas matomas bibliotekų veiklose.

Projekto „Kultūros objektų įveiklinimo regionuose“ kontekste svarbūs dalyvavimo kino kultūroje rodikliai. Tyrimo rezultatai parodė, kad filmai yra prieinamiausia ir paklausiausia kultūros sritis Lietuvoje. Net devyni iš dešimties Lietuvos gyventojų per pastaruosius 12 mėnesių bent kartą žiūrėjo filmą įprastomis priemonėmis namuose, o kas antras – kasdien ar beveik kasdien. Tyrimas patvirtino, kad pagrindinė priežastis, kodėl kino teatrų ar festivalių lankomumas mažesnis, yra mažesnis jų prieinamumas. Nepaisant to, tyrimo ataskaitoje, lyginant 2014 ir 2017 metus, jaučiamas teigiamas pokytis profesionalaus kino žiūrėjimo srityje. Nuo 2014 m. net 5,7 proc. išaugo skaičius žmonių, kurie apsilankė kino teatre ar kino festivalyje per pastaruosius 12 mėn. Kino žiūrėjimas namuose tokio didelio augimo nepatyrė (2,4 proc). Taip pat, per 2014-2017 metų periodą išaugo besilankančių kino teatruose Lietuvos gyventojų dalis: per pastaruosius 12 mėnesių bent kartą kino teatre buvo keturi iš dešimt Lietuvos gyventojų (41 proc.)⁴¹.

Pagrindinė filmų auditorija, nepriklausomai nuo žiūrėjimo priemonių, yra 15-39 metų asmenys, turintys aukštąjį išsilavinimą, studentai ir moksleiviai, disponuojantys aukštesnėmis pajamomis, didmiesčių gyventojai, taip pat laimingi, kūrybingi, pasižymintys gera dvasine sveikata ir pasitikintys žmonėmis, manantys, kad dalyvavimas kultūriniame gyvenime stiprina patriotiškumą ir kūrybiškumą⁴².

Analizuojant LR Statistikos departamento kultūros veiklų lankomumo rodiklius matoma, kad kultūros paslaugų lankomumas Klaipėdos regione per pastaruosius metus ženkliai išaugo: kultūros centrų dalyvių skaičius – 12 proc., muziejų lankytojų skaičius – beveik 82 proc., o kino filmų žiūrovų – 32 proc. Lyginant Vilniaus ir Klaipėdos regionų dalyvavimo kultūros veiklose tendencijas, pastebima, kad kultūros paslaugų vartojimas Klaipėdos regione išaugo labiausiai (žr. 9 lentelę ir 3 pav.).

40 Gyventojų dalyvavimas kultūroje ir pasitenkinimas kultūros paslaugomis, 2017

41 Gyventojų dalyvavimas kultūroje ir pasitenkinimas kultūros paslaugomis, 2017

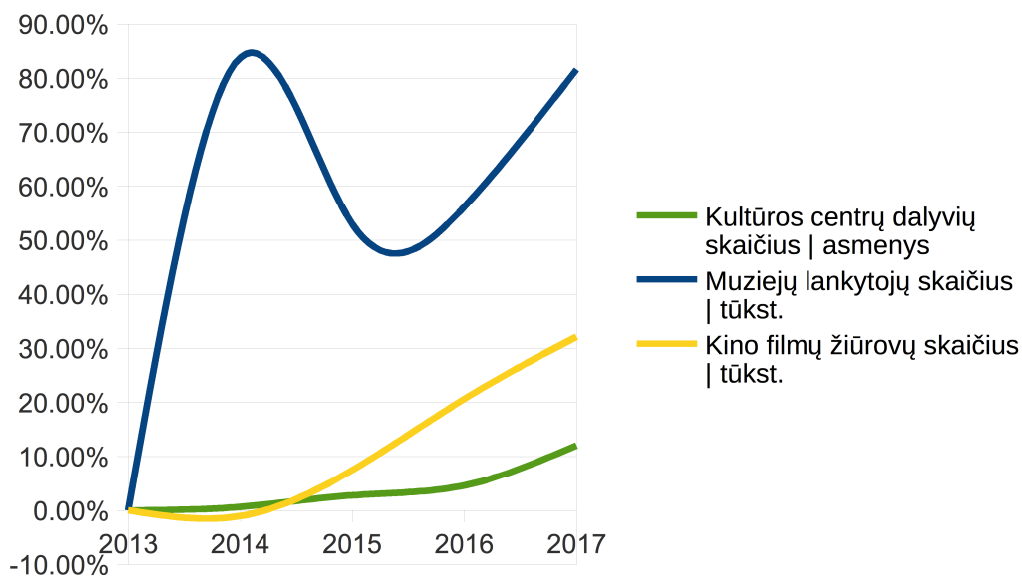
42 Gyventojų dalyvavimas kultūroje ir pasitenkinimas kultūros paslaugomis, 2017

9 lentelė. Kultūros paslaugų vartojimas Lietuvoje ir Klaipėdos regione 2013-2017 m.

Kultūrinė veikla	Teritorija	2013	2014	2015	2016	2017	Pokytis
Kultūros centrų dalyvių skaičius asmenys	Lietuvos Respublika	53216	52823	56138	53106	52956	-0.49%
	Vilniaus apskritis	10865	11406	10381	10558	10596	-2.48%
	Klaipėdos apskritis	4458	4487	4582	4664	4994	12.02%
Muziejų lankytojų skaičius tūkst.	Lietuvos Respublika	3267	3757	3896	3981	4152	27.09%
	Vilniaus apskritis	1539	1660	1719	1803	1789	16.24%
	Klaipėdos apskritis	402	739	615	628	730	81.59%
Kino filmų žiūrovų skaičius tūkst.	Lietuvos Respublika	3326.2	3284.4	3463.9	3790.8	4150.5	24.78%
	Vilniaus apskritis	1405.4	1404.8	1436.4	1540.4	1700	20.96%
	Klaipėdos apskritis	400.9	396.7	430.8	483.6	529.8	32.15%

Šaltinis: Autorės skaičiavimai, remiantis LR Statistikos departamento duomenimis

4 pav. Kultūros veiklų dalyvių skaičiaus pokytis 2013-2017 metais



Šaltinis: Autorės skaičiavimai, remiantis LR Statistikos departamento duomenimis

Analizuojant kultūros paslaugų vartojimą skirtingose (konkrečiai – muziejų lankytojų skaičių ir kultūros centrų lankytojų skaičių) Klaipėdos regiono savivaldybėse, galima matyti, kad šių paslaugų vartojimas skirtingose savivaldybėse skiriasi. Muziejų lankytojų skaičius labiausiai augo Klaipėdos miesto ir rajono bei Palangos savivaldybėse, o Kultūros centrų lankomumas – Klaipėdos miesto ir rajono bei Skuodo savivaldybėse. (žr. 10 ir 11 lenteles) Vis dėlto, tikėtina, kad šiems lankomumo skaičiams didžiausią įtaką turi ten esanti ar nesanti infrastruktūra.

10 lentelė. Muziejų lankytojų skaičius (tūkst.) Klaipėdos regiono savivaldybėse 2013-2017 m.

Muziejų lankytojų skaičius	2013	2014	2015	2016	2017	Pokytis
Klaipėdos m. sav.	208	496	370	384	470	125.96%
Klaipėdos r. sav.	7	9	9	10	15	114.29%
Kretingos r. sav.	93	121	125	126	126	35.48%
Neringos sav.	54	56	69	71	72	33.33%
Palangos m. sav.	7	11	7	8	19	171.43%
Skuodo r. sav.	14	15	15	15	14	0.00%
Šilutės r. sav.	19	31	20	14	15	-21.05%

Šaltinis: Autorės skaičiavimai, remiantis LR Statistikos departamento duomenimis

11 lentelė. Kultūros centrų dalyvių skaičius (asmenys) Klaipėdos regiono savivaldybėse 2013-2017 m.

Kultūros centrų dalyvių skaičius	2013	2014	2015	2016	2017	Pokytis
Klaipėdos m. sav.	473	457	584	606	598	26.43%
Klaipėdos r. sav.	1068	1097	1128	1128	1446	35.39%
Kretingos r. sav.	1369	1440	1389	1344	1360	-0.66%
Neringos sav.	200	140	151	152	147	-26.50%
Palangos m. sav.	186	144	164	191	183	-1.61%
Skuodo r. sav.	356	337	345	310	296	-16.85%
Šilutės r. sav.	806	872	821	933	964	19.60%

Šaltinis: Autorės skaičiavimai, remiantis LR Statistikos departamento duomenimis

Klaipėdos regiono kultūros būklės analizės išvados

Klaipėdos regioną sudaro Klaipėdos miesto, Klaipėdos rajono, Palangos miesto, Neringos, Kretingos rajono, Skuodo rajono ir Šilutės rajono savivaldybės. Regiono centras – Klaipėdos miestas.

Geografinė padėtis lemia tiek ekonominę, tiek sociokultūrinę specifiką. Čia yra vienas svarbiausių turistinių traukos centrų, kuriame (netolygiai) plėtojamos įvairios turizmo sritys: pajūrio ir jūrinis, vandens, aktyvus, miesto, kultūrinis, kaimo, gamtinis, sveikatingumo, dalykinis.

Nors Klaipėdos regione gyventojų skaičiaus pokytis išlieka neigiamas, jis mažėja. Be to, trijose regiono savivaldybėse (Neringos, Klaipėdos rajono ir Palangos miesto) gyventojų skaičiaus pokytis yra teigiamas.

Turistų skaičius Klaipėdos regione paskutinius 5 metus auga; didžiąją dalį turistų sudaro lietuviai (ca. 80 proc.), stiprios sezoniškumo tendencijos.

Nėra išnaudojamas kultūros turizmo potencialas: gan ribota kultūrinių objektų pasiūla, pasenusi jų infrastruktūra ir silpna rinkodara. Nepaisant to, vertinant esamas Klaipėdos regiono savivaldybių specializacijas pagal turizmo rūšis, matoma, kad jos visos, išskyrus Klaipėdos rajono, vysto kultūrinį turizmą.

Regiono kultūrinis gyvenimas koncentruojasi Klaipėdos mieste, čia didžiausia kultūros paslaugų pasiūla, tačiau bibliotekos, kultūros centrai, meno kolektyvai, meno ir muzikos mokyklos, kultūros paveldo objektai gan tolygiai geografiškai pasiskirstę visoje teritorijoje.

Klaipėdos regiono kultūrinio lauko aukštosios mokyklos: VDA bei LMTA padaliniai, esantys Klaipėdoje. Čia vykdomos studijos, apimančios meno ir kultūros sritis: architektūrą, dizaino studijas, šiuolaikinį meną, medijas, folklorą, kultūrologiją, muziką, šokį ir teatrą.

Klaipėdos regione šiuo metu iš viso yra tik trys pastovią veiklą vykdančios kino teatrai: visi jie – Klaipėdos miesto ir rajono savivaldybėse. Palangos kino teatro būklė nepakankama, ten veikla vykdoma tik sezono metu. Kitose regiono savivaldybėse kinas rodomas neprofesionaliomis priemonėmis kultūros centruose.

2017 m. tyrimas „Gyventojų dalyvavimas kultūroje ir pasitenkinimas kultūros paslaugomis“, patvirtino, kad mažas prieinamumas yra pagrindinė priežastis, kodėl nesilankoma kino teatruose ar festivaliuose. Nepaisant to, matomas teigiamas pokytis profesionalaus kino žiūrėjimo srityje: nuo 2014 m. net 5,7 proc. išaugo skaičius žmonių, kurie apsilankė kino teatre ar kino festivalyje per pastaruosius 12 mėn. Matoma, kad kino žiūrovų skaičius labiausiai augo Klaipėdos regione.

Pagrindinė filmų auditorija, nepriklausomai nuo žiūrėjimo priemonių, yra 15-39 metų asmenys, turintys aukštąjį išsilavinimą, studentai ir moksleiviai, disponuojantys aukštesnėmis pajamomis, didmiesčių gyventojai, taip pat laimingi, kūrybingi, pasižymintys gera dvasine sveikata ir pasitikintys žmonėmis, manantys, kad dalyvavimas kultūriniame gyvenime stiprina patriotiškumą ir kūrybiškumą.

5. Palangos miesto savivaldybės kultūros būklės analizė

Norint projektu „Kultūros objektų įveiklinimas regionuose“ atsižvelgti ne tik regiono, bet ir vietos bendruomenės poreikius, būtina detaliai apžvelgti Palangos miesto savivaldybės sociokultūrinį kontekstą, atsižvelgiant į socioekonominius veiksnius, įskaitant turizmo sektorių bei kultūrinio gyvenimo tendencijas.

5.1. Socioekonominiai veiksniai

Palangos miesto savivaldybę sudaro Palangos miestas ir Šventosios seniūnija, kurioje yra Šventosios ir Būtingės gyvenvietės. Šios savivaldybės plotas – 79 kv. km. Miestas šiaurėje ribojasi su Latvijos Respublika, rytuose – su Kretingos bei Klaipėdos rajonais, vakaruose – su Baltijos jūra. Palangos miestas yra vienas iš keturių Lietuvos kurortų. Dėl geografinės specifikos Palanga artima kitai pajūrio kurorto savivaldybei – Neringai. Pagrindiniai Palangos turistų traukos objektai yra jos gamtiniai ir kultūriniai išteklių, pramogų ir laisvalaikio praleidimo vietos ar veiklos.

Palangos miesto savivaldybės demografinis profilis

Šiuo metu čia gyvena apie 15666 gyventojų⁴³ Tai sudaro beveik 5 proc. viso Klaipėdos regiono gyventojų. Ji yra viena iš šešių Lietuvos savivaldybių, kur gyventojų skaičius pastaruosiu metu auga (be Neringos, Klaipėdos rajono, Kauno rajono, Vilniaus rajono ir Vilniaus miesto savivaldybių). Per pastaruosius penkis metus čia gyventojų skaičius padidėjo 1,87 proc. Pagal gyventojų tankumą Palangos miesto savivaldybė yra antra Klaipėdos regione – 194,7; ji atsilieka tik nuo Klaipėdos miesto savivaldybės (1519,5 gyv/km²)⁴⁴.

Per pastaruosius 5 metus pakito Palangos gyventojų amžiaus struktūra: 3,2 proc. sumažėjo 15-64 metų amžiaus gyventojų, 0,4 proc. padaugėjo vaikų iki 14 metų amžiaus bei 2,8 proc. padidėjo vyresnių nei 65 metų amžiaus žmonių (žr. 12 lentelę). Pastebima, kad Palangos gyventojų amžiaus struktūra kiek skiriasi nuo Lietuvos vidurkio. Palangoje daugiau pensijinio amžiaus žmonių (LR: 19,6 proc., Palanga: 23,7 proc.), o mažiau 15-64 metų amžiaus grupės gyventojų (LR: 65,4 proc, Palanga: 62,6 proc.) ir vaikų iki 14 metų (LR: 15,0 proc., Palanga: 13,7 proc.)⁴⁵

43 2019 m. LR Statistikos duomenys

44 2019 m. LR Statistikos duomenys

45 2019 m. LR Statistikos duomenys

12 lentelė. Nuolatinių gyventojų amžiaus struktūra 2014-2018 metais

Amžiaus grupės	2014	2015	2016	2017	2018
0–14	13.3	13.2	13.5	13.6	13.7
15–64	65.8	65.5	64.6	63.6	62.6
65 ir vyresni	20.9	21.3	21.9	22.8	23.7

Šaltinis: LR Statistikos duomenys

Pagal Lietuvos laisvosios rinkos instituto skaičiavimus, 2018 m. Palangos miesto savivaldybė užėmė 3-4 vietas mažųjų savivaldybių indekse (pozicija dalijamasi su Druskininkų savivaldybe). Palanga pasižymi dvigubai didesniu nei Lietuvos vidurkis investicijų kiekiu: vienam gyventojui tenka 2191 investicijų į ilgalaikį materialųjį turtą ir 2273 eurai tiesioginių užsienio investicijų. 2017 m. Palangoje tūkstančiui gyventojų teko 47,7 veikiančių ūkio subjektų ir keturis kartus daugiau nei Lietuvos vidurkis verslo liudijimų – 161.⁴⁶

Pagal bruto atlyginimą 2018 ketvirtą ketvirtį Palangos miesto savivaldybė atsiduria 47 vietoje. Jis sudarė 748,2 Eur, o lyginant su 2017 m. tuo pačiu ketvirčiu, pakilo 6,6 proc.⁴⁷Nedarbo rodikliai Palangos miesto savivaldybėje yra vieni didžiausių Klaipėdos regione. Pagal registruotų bedarbių ir darbingo amžiaus gyventojų santykį, Palanga yra 6-oje vietoje (žr. 13 lentelę).

13 lentelė. Registruotų bedarbių ir darbingo amžiaus gyventojų santykis (proc.)

	2014	2015	2016	2017	2018
Klaipėdos apskritis	8.1	7.9	7	6.6	7
Klaipėdos m. sav.	7.4	7.2	6.4	6.4	7.3
Klaipėdos r. sav.	7.2	6.8	6	5.4	6
Kretingos r. sav.	5.3	5.2	4.9	4.1	4.6
Neringos sav.	5.2	6	5.3	4.6	4.6
Palangos m. sav.	8.6	9	8	7.6	8.3
Skuodo r. sav.	12.5	12.1	8	6	6.2
Šilutės r. sav.	13	12.5	12.2	11.4	9.9

Šaltinis: LR Statistikos departamentas

Šveitimo rodikliai. Remiantis LR Statistikos duomenimis, Palangoje yra 6 bendrojo ugdymo mokyklos ir 6 ikimokyklinio ugdymo įstaigos. Mokyklose 2018-2019 metais mokosi 1 785 mokiniai, o ikimokyklinio ugdymo įstaigose – 782 auklėtiniai.⁴⁸ Neformaliojo ugdymo veiklose dalyvauja 45,5 proc. moksleivių, iš jų 47,9 proc. mergaičių ir 43,3 proc. berniukų.

46 Lietuvos savivaldybių indeksas 2018 m., Lietuvos laisvosios rinkos institutas

47 2019 m. LR Statistikos duomenys

48 2019 m. LR Statistikos duomenys

5.2. Turizmo rodikliai Palangoje

Palangos miestas yra vienas iš keturių Lietuvos kurortų. Be Palangos jis suteiktas Druskininkų miesto, Birštono miesto ir Neringos savivaldybėmis. Kurorto statusas suteikiamas gyvenamajai vietai, kurioje yra mokliškai ištirtų ir pripažintų gydomaisiais gamtinių gydomųjų veiksnių ir išplėtotą speciali infrastruktūra naudoti šiuos veiksnis gydymo, sveikatinimo, turizmo ir poilsio reikmėms⁴⁹. Pagrindiniai Palangos turizmo ištekliai yra gamtos ir kultūriniai ištekliai, aktyvaus poilsio ir laisvalaikio praleidimo vietos ar veiklos.

Didžiausias Palangos gamtinis resursas – jūros akvatorija ir su ja susiję gamtiniai resursai. Jūros pakrantės ilgis – 24 km. Palangos Botanikos parko paplūdimiui 2003 m. suteiktas Mėlynosios vėliavos statusas. Šis statusas užtikrina, kad kurortas įtraukiamas į tarptautinius turizmo katalogus kaip atitinkantis tarptautinius reikalavimus, keliamus šioms poilsio zonoms.

Palangos miestas patenka į labai didelio potencialo nacionalinės svarbos Pajūrio rekreacinį arealą ir įvardintas kaip kultūros paveldo reprezentacinis centras bei „regioninės svarbos rekreacijos aptarnavimo centras (poilsio gamtoje, pažintinio turizmo ir kurortinio gydymo specializacijos)⁵⁰.

Aktyviam poilsiui Palangoje siūloma lauko teniso, mažojo golfo aikštynus, tradicines ar paplūdimio tinklinio, krepšinio bei futbolo aikšteles, išsinuomoti dviračius, riedučius, važinėti kartingais. Vandens pramogoms yra baseinas, galimybė išsinuomoti burlentes, vandens dviračius bei motociklus. Šalia Palangos, Dobilo kaime, veikia žirgynas.

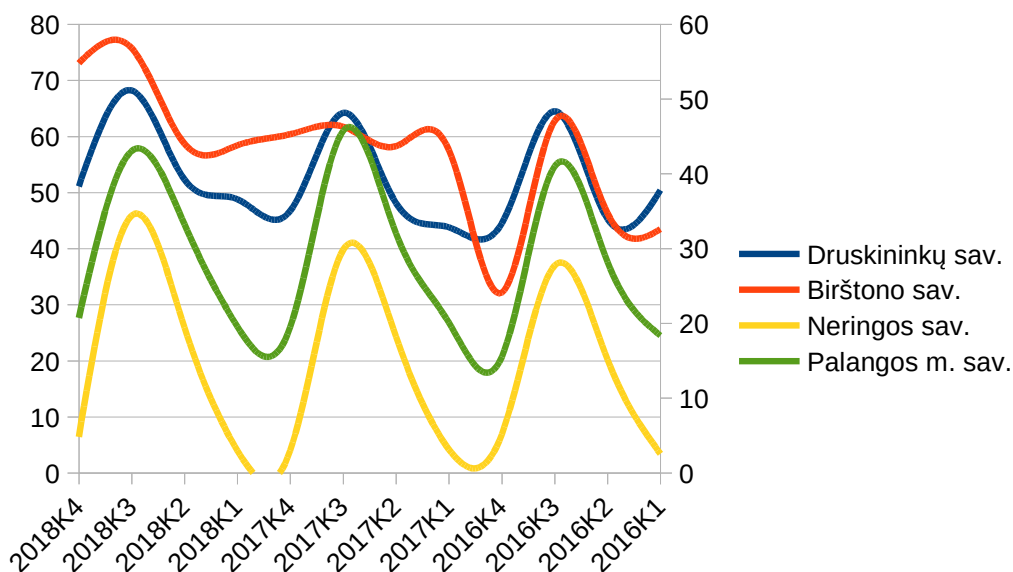
Kultūrinis turizmas Palangos miestui svarbus dviem aspektais. Viena vertus, sukuria pridėtinę vertę atvykstantiems turistams; kita vertus, į Palangą pritraukia turistus, keliaujančius Lietuvos ar Baltijos šalių kultūrinio turizmo maršrutais. (Daugiau apie kultūrinio turizmo objektus – 6.3 dalyje.)

Sezoniškumas – viena didžiausių problemų Palangos mieste. Sezono metu, kuris trunka 3–4 mėnesius, miesto turizmo infrastruktūros vos patenkina visų norinčių poreikius. Tuo tarpu nesezono metu tiek apgyvendinimo, tiek kitų paslaugų įstaigos būna apytuštės. Šią situaciją atspindi viešbučių užimtumo rodikliai bei vietų veiklos pasiskirstymas sezono ir nesezono metu. Iš čia matoma, kad Palangoje didžiausias užimtumas – trečią ketvirtį. Lyginant su kitais Lietuvos kurortais, matoma, kad sezoniniai svyravimai be Palangos itin ryškūs Neringoje, o Druskininkuose ir Birštone – jie žymiai mažesni. Sezono metu, t. y. trečią ketvirtį, Palangos viešbučių užimtumas išauga kiek daugiau nei dvigubai. Neringos savivaldybėje šie svyravimai dar didesni: nuo 4 proc. sausio-kovo mėn iki 45,9 proc. liepos-rugsėjo mėnesiais (žr. 5 pav.).

49 Kurorto statuso suteikimo gyvenamosioms vietovėms reikalavimų aprašas, LR Vyriausybės Nutarimas Nr. 350, 2006 m. balandžio 12 d.

50 Palangos turizmo plėtros strategija, 2013

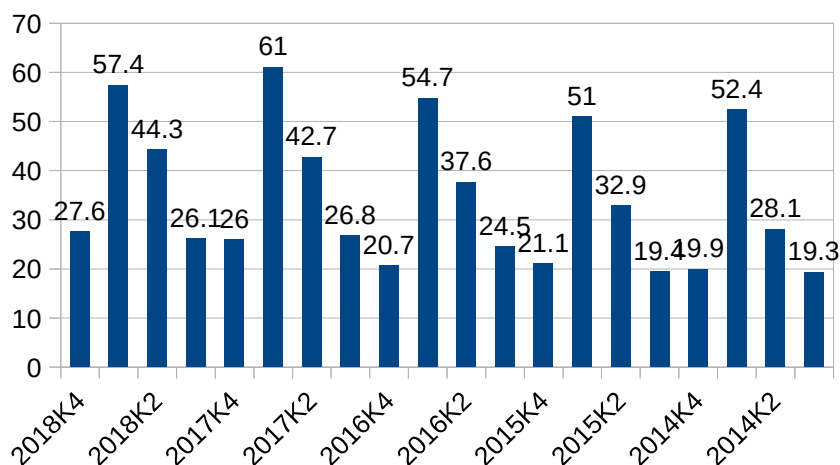
5 pav. Viešbučių vietų užimtumo pasiskirstymas ketvirčiais (proc.)



Šaltinis: LR Statistikos departamentas

Vis dėlto pastaraisiais metais pastebima ir tendencija, kad Palangos viešbučių užimtumo skirtumas mažėja. Lyginant 2018 m. ir 2014 m. pirmus ketvirčius, matoma, kad šis skirtumas sumažėjo beveik 7 proc. Tai galima būtų paaiškinti tuo, kad vis daugiau Lietuvos gyventojų Palangą poilsiui ėmė rinktis ne tik sezono metu. Taip pat padidėjo ir metų užimtumo vidurkis: nuo 29,92 proc. 2014 m. iki 38,85 proc. 2018 m. (žr. 6 pav.).

6 pav. Viešbučių ir motelių numerių ir vietų užimtumas (proc.)



Šaltinis: LR Statistikos departamentas

Matoma taip pat ir kita tendencija – Palangoje apgyvendinimo įstaigų pasiūla sezono metu išauga beveik 3 kartus, lyginant šių įstaigų skaičių pirmą ir trečią ketvirčiais (žr. 14 lentelę).

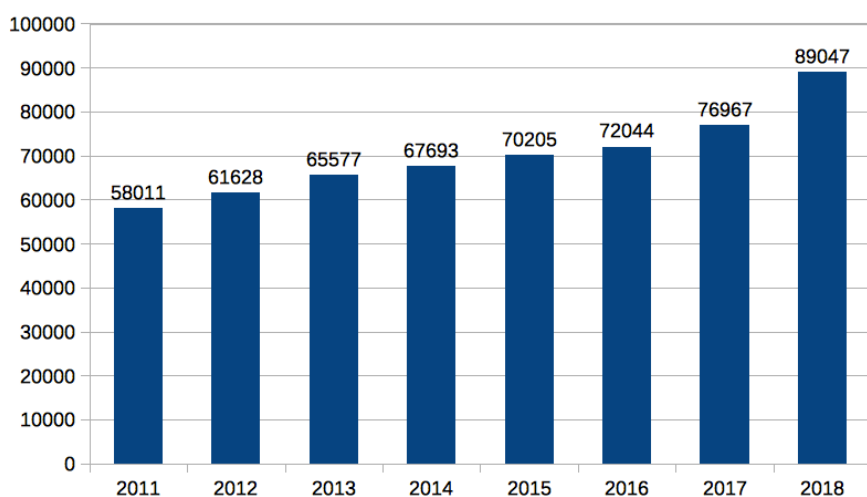
14 lentelė. Apgyvendinimo įstaigų skaičiaus pasiskirstymas ketvirčiais

	Druskininkų sav.	Birštono sav.	Neringos sav.	Palangos m. sav.
4-as ketvirtis	84	27	105	146
3-as ketvirtis	104	29	200	381
2-as ketvirtis	79	28	141	242
1-as ketvirtis	79	23	61	132

Šaltinis: LR Statistikos departamentas

Nepaisant sezoniškumo, matomas turistų skaičiaus augimas. Per pastaruosius 9 metus turistų srautas, apsilankęs Palangos turizmo ir informacijos centre (toliau – Palangos TIC), išaugo beveik dvigubai (žr. 7 pav.).

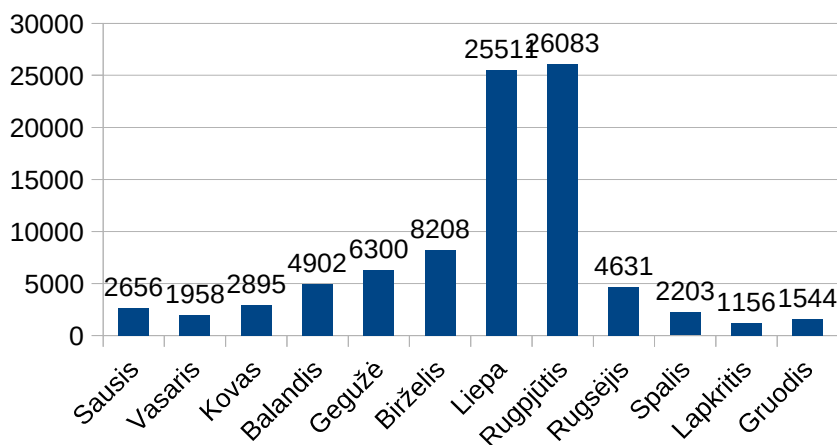
7 pav. Turistų skaičius 2010-2018 m.



Šaltinis: Palangos TIC ataskaita 2018 m.

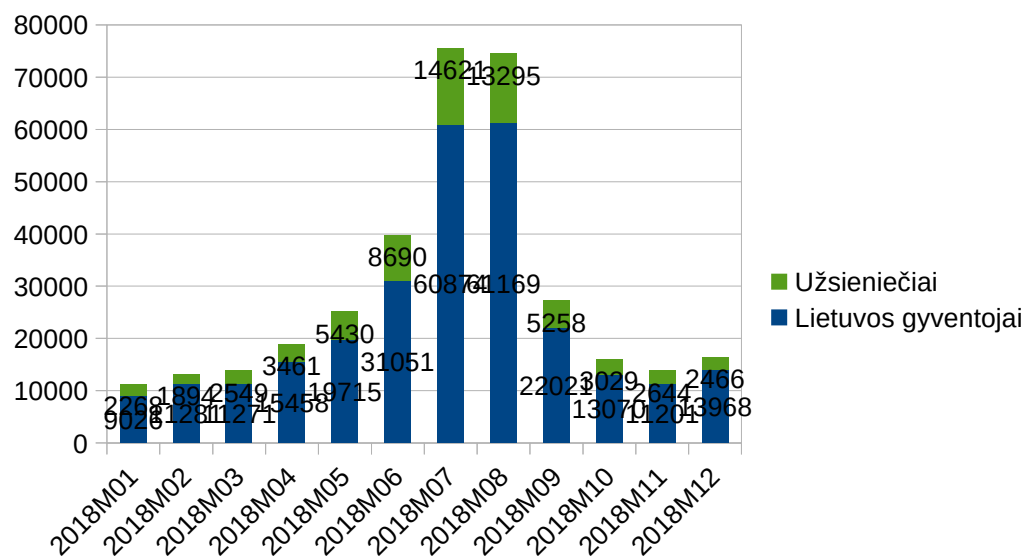
Analizuojant tiek Palangos TIC, tiek LR Statistikos departamento duomenis pagal turistų pasiskirstymą mėnesiais, matomas ryškus turistų srautų didėjimas liepos ir rugpjūčio mėnesiais (žr. 8 ir 9 pav.). Taip pat lyginant su ankstesniais metais, pastebima ir tai, kad sezonas Palangoje tendencingai ilgėja. 2018 metais jis prasidėjo gegužės mėnesį ir tęsėsi iki spalio mėnesio (žr. 8 ir 9 pav.).

8 pav. Turistų srautų, apsilankusių Palangos TIC, pasiskirstymas pagal mėnesius, 2018 m.



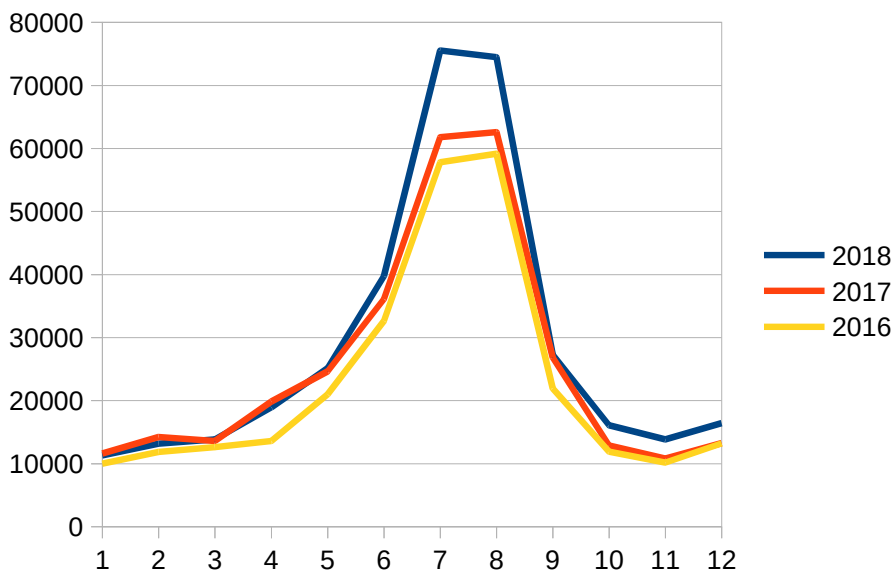
Šaltinis: Palangos TIC 2018 m. veiklos ataskaita

9 pav. Turistų skaičius apgyvendinimo įstaigose, 2018 m.



Šaltinis: LR Statistikos departamentas

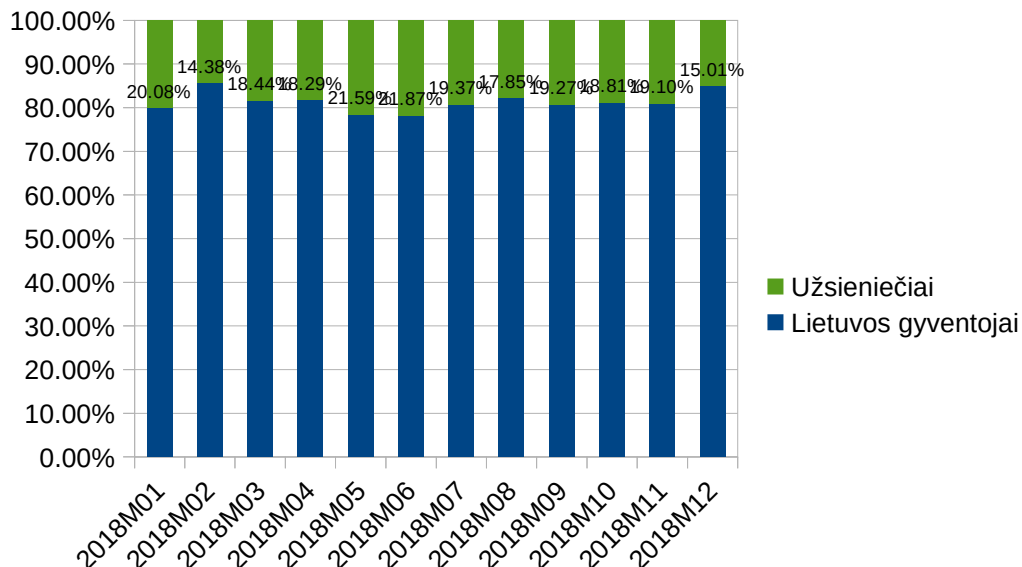
10 pav. Turistų skaičius apgyvendinimo įstaigose 2016-2018 m.



Šaltinis: LR Statistikos departamentas

Lyginant vietos ir atvykstamojo turizmo srautus, matoma, kad didžioji dalis turistų Palangoje yra Lietuvos gyventojai: vidutiniškai per metus čia apsilanko 81 proc. Lietuvos gyventojų ir 19 proc. užsieniečių. Didžiausias procentas užsienio turistų apsilanko sausio, gegužės – liepos mėn., mažiausiai – gruodžio mėn. (11 pav.). Pasak Palangos TIC, populiariausios atvykstamojo turizmo šalys yra Baltarusija, Rusija, Latvija, Vokietija, Estija, Lenkija⁵¹.

11 pav. Turistų srautų pasiskirstymas mėnesiais 2018 m. Palangoje (proc.)



Šaltinis: LR Statistikos departamentas

⁵¹ Palangos turizmo informacijos centro direktoriaus 2018 metų veiklos ataskaita

Pagal **Palangos turizmo plėtros strategiją**, savivaldybės siekiamybė – tapti ištikus metus aktyviai veikiančiu tarptautiniu kurortu su gerai išvystyta viešojo turizmo infrastruktūra įvairiems kultūros, pasilinksminimo, sporto renginiams, išplėta dalykinio turizmo, sporto, reabilitacijos bazių, dideliu aktyvaus poilsio galimybių bei dideliu įvairaus pobūdžio kultūrinių ir pramoginių renginių pasirinkimu⁵². Šiam tikslui pasiekti, galima išskirti šiuos pagrindinius, tarpusavyje koreliuojančius uždavinius:

- mažinti sezoniškumą;
- gerinti esamų turizmo produktų pasiūlą, infrastruktūrą,
- stiprinti rinkodarą.

Turizmo srityje išskiriamos svarbiausios prioritetinės miesto plėtros kryptys yra susijusios su sveikatinimo, turizmo paslaugų, pramogų plėtra, siekiant sumažinti sezoniškumą. Savivaldybės administracijos strateginiame plėtros plane iki 2020 m. išskirti svarbiausi investiciniai projektai:

- Balneologinių gydyklų įrengimas;
- Sporto komplekso statyba;
- Palangos tilto į jūrą rekonstrukcija;
- Botanikos parko rekonstrukcija (II etapas);
- Nekilnojamųjų kultūros (paveldo) objektų sutvarkymas;
- Kempingo, atitinkančio ES standartus, įrengimas;
- Paplūdimių aptarnavimo infrastruktūros įrengimas;
- Vasaros estrados rekonstrukcija;
- Sporto aikštynų sutvarkymas⁵³.

Transportas. Palangos miesto savivaldybės transporto sistema susideda iš kelių transporto ir oro transporto infrastruktūros; taip pat šiuo metu projektuojama vandens transporto infrastruktūra. Transporto infrastruktūros poreikį lemia vietinių gyventojų bei poilsiautojų judėjimo srautai, kurie sąlygoja ir Palangos susisiekimo sistemos specifiką. Pagrindinės rūšys Palangos miesto savivaldybėje:

- **Kelių transportui** ypač būdingas sezoniškumas bei išskiriami du transporto tinklo apkrovimo lygiai: ilgalaikis neprobleminis eismo intensyvumo lygis rugsėjo–birželio mėnesiais ir dvigubai išaugantys transporto srautai sezono ar švenčių metu⁵⁴;

52 Palangos turizmo plėtros strategija, 2013 m.

53 Palangos miesto strateginis plėtros planas iki 2020 m., 2011 m.

54 Palangos miesto strateginis plėtros planas iki 2020 m., 2011 m.

- **Oro transporto infrastruktūra** ypač svarbi tarptautinio turizmo plėtrai. Tarptautinis Palangos oro uostas yra regioninis Vakarų Lietuvos oro uostas, infrastruktūra pritaikyta aptarnauti vidutinės ir mažos klasės orlaiviams. Jo tikslas – tapti vienu iš Lietuvos oro uostų, aptarnaujančiu tiek Šengeno, tiek ne Šengeno erdvės keleivius;
- **Jūrų transportas.** Šiuo metu planuojama atstatyti Šventosios jūrų uostą, kuris valstybės pasitikėjimo teise 2018 metais buvo perduotas Palangos miesto savivaldybei. Planuojama, tai bus mažųjų pramoginių laivų uostas, turintis didelę reikšmę nacionaliniame kontekste bei pakeisiantis kurorto pobūdį ir įvaizdį⁵⁵.

55 Palangos miesto strateginis plėtros planas iki 2020 m., 2011 m.

5.3. Palangos kultūrinio konteksto apžvalga

Palangoje vykdoma kultūrinė veikla yra pakankamai intensyvi ir įvairialypė. Miestas pasižymi kurortine architektūra, kultūrinio paveldu. Veiklų įvairovę lemia miesto šventės, festivaliai, kultūros įstaigų paslaugos. Čia nusistovėjusios poilsiaavimo, žvejybos verslo tradicijos, vykdoma įvairi biudžetinių ir privačių kultūros įstaigų veikla. Palangoje vyrauja tradicines meno formas plėtojančios įstaigos, atminties institucijos, mažiau – šiuolaikinis menas, kino kultūra.

Vis dėlto, vienas esminių Palangos miesto savivaldybės kultūrinės veiklos bruožų – sezoniškumas. Vasaros metu kultūrinis gyvenimas labai intensyvus – didelė renginių, kitų kultūrinių paslaugų pasiūla, o nesezono metu tik keletas kultūrinių įstaigos teikia paslaugas, sumažėja renginių skaičius. Be to, reikia pastebėti, kad Palangos kultūrinis gyvenimas daugiausia orientuotas į sezono metu atvykstančiųjų kultūros lankymo poreikius, nesezono metu čia gyvenančių ar besilankančių kultūros vartotojų interesus paliekant savieigai.

Išsami Palangos bendruomenės kultūrinių poreikių ir užimtumo analizė kol kas nėra atlikta, tačiau empiriškai vietos institucijos kultūros vartotojus skirsto į šias grupes:

- Vietos bendruomenė;
- Sezono metu atvykstantys poilsiautojai, kurių pikas – birželio-rugpjūčio mėnesiai; ši grupė sietina su masinės kultūros produktų vartojimu.
- Savaitgalio turistai – nauja kategorija, Palangoje lankosi visus metus. Šiai kategorijai priskirtini ir antro buto kurorte savininkai. Jie – lygiaverčiai kultūros paslaugų vartotojai, dažnu atveju sietini ir su aukštesnio meninio lygio renginių paklausa.

Kaip pastebima Palangos miesto savivaldybės „Trumpoje kultūros situacijos apžvalgoje“, didžioji dalis renginių orientuota į atvykstančius sezono metu poilsiautojus. Šios kultūros paslaugos gali netgi būti perteklinės ir nekokybiškos, orientuotos į masinę kultūrą⁵⁶. Nesezono metu vietos bendruomenių meninė kūrybinė saviraiška įprasminama Palangos kultūros ir jaunimo centro mėgėjų meno veikloje, tačiau ji paliečia tik nedidelę Palangos gyventojų dalį. Nėra didelės inovatyvių kultūros formų, labiau įtraukiančių bendruomenes, jaunas šeimas. Gyventojų kūrybiškumui skatinti daugelis Palangos įstaigų vykdo edukacinius renginius ir programas, tačiau į šviečiamąją, kūrybinę veiklą nepakankamai įtraukiami suaugusieji, įvairių socialinės atskirties grupių asmenys.

Pagal Palangos miesto savivaldybės strateginį plėtros planą, svarbiausi pokyčiai numatyti kultūros, turizmo ir sporto sistemoje. Čia suplanuoti nauji kultūros ir sporto kompleksai, kurie veikia visus metus, ir kurie pritaikyti skirtingom tikslinėms grupėm. 2019-2021 m. numatytos šios kultūros programos prioritetinės kryptys:

56 Palangos miesto savivaldybės „Trumpa kultūros situacijos apžvalga“

- kultūros paveldo ir kitų kultūros objektų pritaikymas visuomenės poreikiams; kultūros projektų skatinimas ir kultūros renginių kokybės gerinimas;
- pasaulio lietuvių ir kitų minėtinų metų paminėjimas Palangoje;
- meno kolektyvų veiklos sąlygų gerinimas;
- Palangos kurorto muziejaus ekspozicijos atidarymas;
- darbo su jaunimu formų plėtros ir kokybės užtikrinimas, įkuriant atvirą Jaunimo centrą ir įgyvendinant savanoriškos tarnybos modelį;
- pasirengimas 2021 m. Europos varinių pučiamųjų orkestrų čempionatui;
- Palangos miesto ryšių su miestais-partneriais stiprinimas⁵⁷.

Miesto savivaldybė pagal galimybes skiria dėmesį miesto kultūros infrastruktūrai gerinti, skatinama visuomeninių (ne pelno) organizacijų veikla, remiami kultūros projektai ir saugoma, skleidžiama etninė kultūra ir tradicijos. 2017 m. ir 2018 m. savivaldybės administracija dalinai finansavo po 9 kultūrinius projektus, ir jiems skyrė atitinkamai 20 000 Eur ir 31 500 Eur⁵⁸.

Palangoje neseniai baigta rekonstruoti Koncertų salė (buvusi Vasaros estrada), restauruota dalis Kurhauzo pastato, suplanuota iki 2021 metų baigti Kurhauzo medinės dalies rekonstrukciją. Miesto savivaldybės vizijoje Vytauto ir Basanavičiaus gatvių sandūra turėtų tapti „Kultūros trikampi“, kurio du elementai (Koncertų salė ir Kurhauzas) baigiami rekonstruoti. Trečiuoju šio trikampio elementu miesto vizijoje turėtų tapti šiuo metu valstybės UAB „Lietuvos kinas“ priklausantis kino teatras „Naglis“.

Savivaldybės planuose numatytas sutvarkyti šiuos kultūros objektus:

- Vilų komplekso „Romeo“ ir „Džiuljeta“ sutvarkymas;
- Parodų paviljono rekonstrukcija;
- Koncertų salės rekonstravimo II–III etapai;
- Palangos botanikos parko rekonstrukcija (III etapas)⁵⁹.

Palangos miesto savivaldybės kultūros įstaigos

Palangoje veikia įvairios biudžetinės ir nebiudžetinės kultūros įstaigos, yra viešoji biblioteka, muziejai, galerijos, koncertinės erdvės ir kino rodymo erdvės, kultūros paveldo objektai. Apačioje detaliai aptariama dauguma šių erdvių ar struktūrų, pagrindinės švenčių tendencijos. Suponuojant, kad įveiklintas kino teatras „Naglis“ galėtų tapti ir kino menininkų rezidencijų erdve, detalčiau apžvelgiamos Palangoje veikiančios menininkų rezidencijos.

57 Palangos miesto savivaldybės 2019–2021 metų strateginio veiklos plano rengimo etapai, patvirtinta 2019

58 Palangos miesto savivaldybės administracijos duomenys

59 Palangos miesto savivaldybės 2019–2021 metų strateginio veiklos plano rengimo etapai, patvirtinta 2019

Palangoje veikia šešios savivaldybei pavaldžios kultūros įstaigos: Palangos kultūros ir jaunimo centras, Palangos miesto savivaldybės viešoji biblioteka, Palangos kurorto muziejus, VŠĮ Antano Mončio namai-muziejus, VŠĮ „Palangos orkestras“, VŠĮ „Palangos investicijų valdymas“. Savivaldybės Kultūros skyriaus jos įvardijamos kaip svarbiausios ir didžiausios mieste veikiančios organizacijos. Visgi jų poveikis bendruomenės kultūriniam gyvenimui yra skirtingas (žr. 15 lentelė)⁶⁰.

15 lentelė. Palangos m. savivaldybės kultūros įstaigos

Įstaiga (statusas)	Registracijos data	EVRK 2 red. veikla	Kontaktai
Palangos kultūros ir jaunimo centras (biudžetinė įstaiga)	1999-01-15	Meno įrenginių eksploatavimo veikla: koncertų ir teatro salių bei kitų meno įrenginių eksploatavimo veikla (Į veiklas neįtrauktas kino teatrų eksploatavimas, bilietų agentūrų veikla, visų tipų muziejų eksploatavimas)	Grafų Tiškevičių al. 1, 00135 Palanga www.pkjc.lt Direktorė Vita Petrauskienė
Palangos miesto savivaldybės viešoji biblioteka (biudžetinė įstaiga)	1998-03-12	Bibliotekų ir archyvų veikla: visų tipų bibliotekų, skaityklų, garso ir vaizdo salių, viešųjų archyvų, teikiančių dokumentavimo ir informacijos paslaugas visuomenei ar specialioms lankytojams, tokiems kaip studentai, mokslininkai, tarnautojai, organizacijų nariai, veikla, vyriausybinių archyvų veikla	Vytauto g. 61, 00134 Palanga www.palangamvb.lt Direktorius Kęstutis Rudys
A. Mončio namai-muziejus (savivaldybės viešoji įstaiga)	1998-10-07	Muziejų veikla: visų tipų muziejų eksploatavimas: meno, juvelyrinių dirbinių, baldų, kostiumų, keramikos, sidabro dirbinių muziejų, gamtos, mokslo ir technologijos muziejų, istorijos muziejų, įskaitant karo muziejus, kitų specializuotų muziejų, muziejų po atviru dangumi (Į veiklas neįtraukta: komercinių meno galerijų veikla; meno kūrinių ir muziejaus kolekcijų objektų restauravimo darbai; bibliotekų ir archyvų veikla)	S. Daukanto g. 16, 00135 Palanga www.antasmoncys.com Direktorė Loreta Birutė Turauskaitė
Palangos kurorto muziejus (biudžetinė įstaiga)	2013-10-02	Muziejų veikla: visų tipų muziejų eksploatavimas: meno, juvelyrinių dirbinių, baldų, kostiumų, keramikos, sidabro dirbinių muziejų, gamtos, mokslo ir technologijos muziejų, istorijos muziejų, įskaitant karo muziejus; kitų specializuotų muziejų; muziejų po atviru dangumi (Į šią klasę neįeina: komercinių meno galerijų veikla; meno kūrinių ir muziejaus kolekcijų objektų restauravimo darbai; bibliotekų ir archyvų veikla)	Gintaro g. 33, 00135, Palanga www.kurortomuziejus.lt L. e. p. direktorė Virginija Paluckienė
Palangos orkestras (viešoji įstaiga)	2016-11-18	Scenos pastatymų veikla: teatro spektaklių, koncertų, operos ar šokių ir kiti scenos pastatymai (Į šią klasę neįeina: asmeninių teatro ar artistų agentūrų ar agentūrų veikla; aktorių parinkimo	Grafų Tiškevičių al. 1, LT-00135 Palanga, www.orkestras.pro Vadovas Vygantas Rekašius

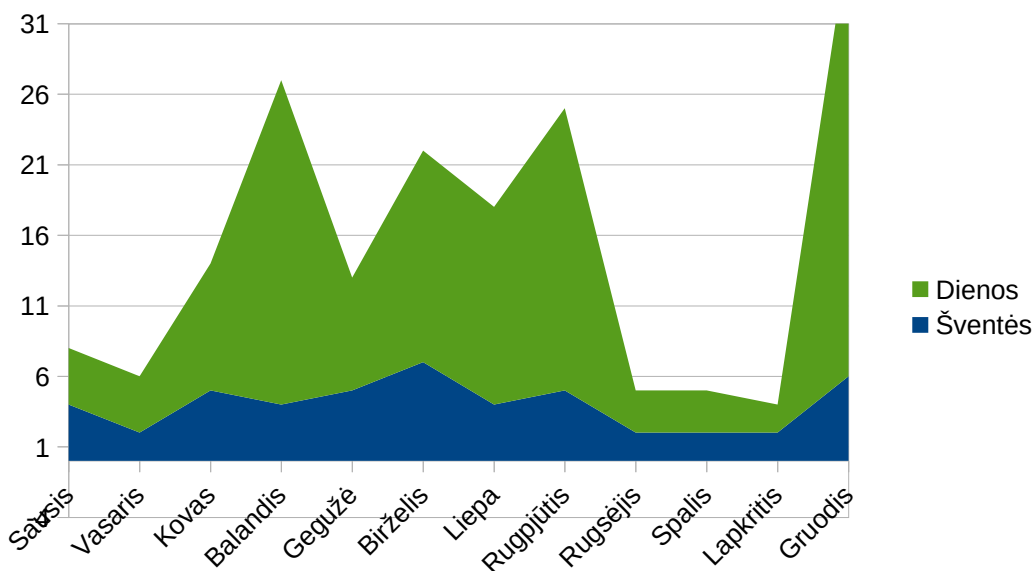
60 Palangos miesto savivaldybės „Trumpa kultūros situacijos apžvalga“

		veikla)	
Palangos investicijų valdymas (viešoji įstaiga)	2016-01-11	Kita pramogų ir poilsio organizavimo veikla:- monetomis valdomų žaidimų automatų eksploatavimas; poilsio parkų veikla (be apgyvendinimo paslaugų); poilsio transporto įrenginių eksploatavimas, slidinėjimo kalvų eksploatavimas; laisvalaikio ir pramogų įrangos, kaip integruotos pramogų paslaugų dalies, trumpalaikė nuoma; pramoginių mugių, parodų ir renginių organizavimas; paplūdimių veikla, įskaitant įrenginių, tokių kaip persirengimo kabinos, rakinamos spintelės, kėdės ir kt., nuomą; šokių aikštelių eksploatavimas; tiesioginių renginių, kitokių nei meno ar sporto įvykių, prodiuserių ar rėmėjų, turinčių ar neturinčių nuosavų įrenginių, veikla.	Vytauto g. 112, LT-00134, Palanga http://www.palangos-renginiai.lt Vadovas: Egidijus Palevičius

Šaltinis: Sudaryta autorės, pagal Palangos m. sav. svetainės, ir Palangos miesto savivaldybės „Trumpos kultūros situacijos apžvalgos“, tinklalapio www.rekvizitai.lt duomenys

Remiantis savivaldybės tinklalapio duomenimis⁶¹, Palangos miesto švenčių skaičius per metus pasiskirstęs gan tolygiai, tačiau skiriasi šių švenčių intensyvumas. Daugiausia švenčių numatyta gegužės pabaigoje–birželio pradžioje ir gruodžio mėnesį, o didžiausias švenčių intensyvumas šiais metais numatytas kovo ir gruodžio mėnesiais (žr. 12 pav.). Matoma, kad pagal švenčių pasiskirstymą, didžiausią dalį (beveik 44 proc.) sudaro kalendorinių švenčių minėjimas. Koncertų ciklai sudaro antrą didžiausią kategoriją – 26,54 proc. (žr. 13 pav.).

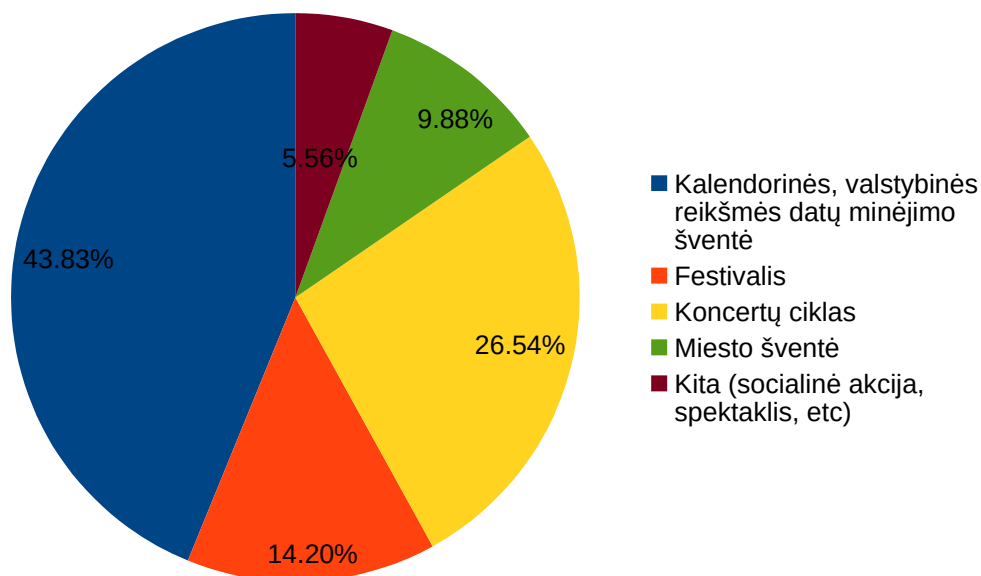
12 pav. Palangos miesto savivaldybės švenčių pasiskirstymas per 2019 metus (vnt)



Šaltinis: Sudaryta autorės, remiantis Palangos m. sav. svetainės, duomenimis

61 Palangos m. sav. svetainės, žr. 2019 m. balandžio 22 d.

13 pav. Švenčių pasiskirstymas pagal pobūdį.



Šaltinis: Sudaryta autorės, remiantis Palangos m. sav. svetainės, duomenimis

Visgi reiktų pastebėti, kad šie duomenys atspindi tik švenčių, kurias palaiko savivaldybės kultūros įstaigos, tendencijas, bet ne realią Palangos kultūrinės veiklos situaciją. Palangos miesto savivaldybės svetainėje pristatomi daugiausia jų renginiai ar savivaldybės finansuojamos veiklos, o privatūs kultūros operatoriai beveik neįtraukti.

Deja, šiuo metu nėra vieno šaltinio, kur sistemingai būtų pateikiama visų Palangos (įskaitant Šventosios) renginių ar kultūros įstaigų suvestinė. Norint nustatyti realų miesto kultūros įstaigų žemėlapi, buvo remtasi skirtingais šaltiniais: Savivaldybės tinklalapio duomenimis, Palangos TIC informacija svetainėje ir leidiniuose, privačiais šaltiniais bei konkrečių įstaigų nuorodomis internete (oficialūs tinklalapiai ar socialinės medijos paskyros).

Kultūros centro funkciją Palangoje atlieka **Palangos kultūros ir jaunimo centras** (toliau – PKJC), kuris įsikūręs Palangos kultūriniame trikampyje, restauruotame Kurhauzo pastate. Jo vizija – būti atvira ir modernia kultūrinės edukacijos erdve, skatinančia visų amžiaus grupių ir socialinių sluoksnių bendruomenės saviraišką, puoselėjančia etninę kultūrą, profesionalaus meno sklaidą, pasižyminčia daugiasluoksne veikla, kuri skatina reflektyvų kultūrinės veiklos procesą⁶². Pagrindinės veiklų sritys: etninė kultūra, mėgėjų menas, profesionalaus meno sklaida, vaikų ir jaunimo užimtumas ir edukacija, švenčių organizavimas ir projektinė veikla. Pastebėtina, kad kitaip nei dauguma kultūros centrų Lietuvoje, į jo veiklas neįtrauktas kino filmų rodymas⁶³.

62 Palangos kultūros ir jaunimo centro tinklalapio duomenys, žr. 2019 m. balandžio 22 d.

63 Tinklalapio www.rekvizitai.lt duomenys

Muziejai ir galerijos:

- Palangos Gintaro muziejus (Lietuvos dailės muziejaus padalinys). Čia be nuolatinės ekspozicijos organizuojamos trumpalaikės parodos, mokslinės konferencijos, vykdomos įvairios edukacijos programos.
- A. Mončio namai-muziejuje eksponuojami šiuolaikinio meno darbai, vyksta parodos, meno projektai, edukacinės programos, kultūriniai renginiai, konferencijos.
- Palangos kurorto muziejus.
- Tremties ir rezistencijos muziejus.
- Insektariumas (dirba tik sezono metu).
- Šunų muziejus.
- Dr. Jono Šliūpo sodyboje be memorialinės ekspozicijos pristatomi vietos istorijos ir etnografijos fragmentai.
- Vlado Jurgučio mokyklos muziejus.
- V. Kuso miniatiūrų mini galerija.
- „Ramybės“ galerija eksponuoja vizualaus bei taikomojo meno parodas. Be to, galerija organizuoja vietos bei tarptautinius meno projektus, kūrybinės edukacijos veiklą.
- Galerija „Mostas“.
- Iliuzijų namai „Eureka“.
- Vaškinių figūrų paroda (tik sezono metu).

Koncertų erdvės. Palangoje gan stipriai išplėtota koncertinių renginių veikla. Ji vykdoma tiek savivaldybės, tiek privačiose kultūrinėse erdvėse.

- Palangos koncertų salė – daugiafunkcinė koncertų salė, tinkama įvairiems koncertams, festivaliams, TV projektams, teatro pasirodymams, konferencijoms bei kitiems renginiams organizuoti. Ji taip pat įsikūrusi miesto kultūriniame trikampyje. Ši salė, rekonstravus Vasaros estradą, buvo pritaikytat vykdyti veiklą visus metus. Čia daugiausia orientuojamasi į didelės apimties renginius.
- Kultūros centras „Ramybė“. Visus metus vakarais, o sezono metu čia vyksta koncertai, spektakliai, literatūros vakarai, knygų pristatymai.
- Muzikos klubas „Vandenis“. Čia vyksta populiariosios muzikos vakarai, daugiausiai lietuvių atlikėjų.

- Restoranas-klubas „Oldman“ rengia akustinius koncertus.
- Muzikinis klubas-restoranas „Vaidilutė“.
- Kultūros pieva „I Love Palanga“ - kultūrinė erdvė, kurioje vyksta koncertai, kino seansai.
- Muzikos vieta „Ražė“ regia gyvo garso koncertus ir vakarėlius.
- „Kablų+jūra“ – Vilniaus kultūrinės erdvės padalinys. Palangoje rengia gyvos muzikos koncertus, muzikos vakarėlius, vietinių menininkų parodas, progines muges, nekomercinius kino seansus.

Kino ekranai Palangoje. Išanalizavus kultūros lauką Palangos miesto savivaldybėje, pastebima, kad šiuo metu kinas rodomas tik sezono metu. Dauguma seansų vyksta nemokamai ir nereguliariai. Mieste nėra kino rodymo infrastruktūros, rodymo vietos kasmet keičiasi. Remiantis 2018 m. renginių kalendoriais, filmai buvo rodomi iš viso 5 vietose (žr. 16 lentelę). Palangoje tik kino teatras „Naglis“ užsiima palyginti pastovia kino rodymo veikla, tačiau irgi tik sezono metu. Kino edukacijos veikla Palangoje sistemingai nevykdoma.

16 lentelė. Kino rodymo vietų suvestinė, 2018 m.

Pavadinimas	Rodymo laikotarpis	Rodymo dažnumas	Operatorius	Vietų skaičius	Kaina
Kino teatras „Naglis“	Birželio vid.-rupgpjūčio pb.	Reguliarūs seansai, vid. 3 seansai/dieną	2018 m. - „Antras kadras“; iki 2017 m. – „Lietuvos kinas“	230 vietų	5 eur
Kultūros pieva „I Love Palanga“	Birželio pb. - rupgj. pb.	vid. 1-2 kartai/savaitę	„Kino pavasaris“; „Kino karavanas“, I Love Palanga	100-150	nemokamai
„Kablų+jūra“	Birželio pb. - rupgj. pb.	vid. 1 kartą/savaitę	„Scanorama“, „Nepatogus kinas“	n.d.	nemokamai
Palangos kuroro muziejus	birželio pb. - rupgpjūčio pb.	1 kartą/savaitę	Prancūzų kino festivalis	n.d.	nemokamai
Palangos m. sav. viešoji biblioteka	vienkartinis seansas	vienkartinis renginys	Izraelio ambasada	n.d.	nemokamai

Šaltinis: Sudaryta autorės, remiantis įstaigų nuorodomis internete

Meno kolektyvai. Palangoje, remiantis savivaldybės administracijos duomenimis, šiuo metu veikia 9 meno kolektyvai: 1 orkestras, 3 muzikos kolektyvai (2 chorai ir 1 ansamblis), 4 folkloro kolektyvai ir 1 teatro kolektyvas.

Meno kolektyvų sąrašas:

- Palangos pučiamųjų orkestras „Palangos orkestras“;
- Palangos „Grubusis“ teatras;

- Palangos kultūros ir jaunimo centro folkloro ansamblis „Mėguva“;
- Palangos kultūros ir jaunimo centro moterų ansamblis „Gubojė“;
- Palangos kultūros ir jaunimo centro vyrų choras „Jūros šauliai“;
- Palangos kultūros ir jaunimo centro liaudiška kapela „Eldija“;
- Pagyvenusiųjų liaudiškų šokių ansamblis „Bočiai“;
- Vyresniųjų liaudiškų šokių grupė „Banguolis“;
- Palangos kamerinis choras.

Kultūros paveldas. Lietuvos kultūros vertybių registre yra 119 nekilnojami kultūros vertybių objektai, esantys Palangos miesto savivaldybėje. Nekilnojami objektai pagal tipą: 1 vietovė (Palangos miesto istorinė dalis), 8 kompleksai (Palangos Švč. Mergelės Marijos Ėmimo į dangų bažnyčios statinių kompleksas, Kompozitoriaus Balio Dvariono sodyba, Palangos piliakalnis su gyvenvieta, Palangos dvaro sodyba, 4 pastatų (vilų) kompleksai), 25 į kompleksą įeinantys objektai ir 85 patvirtinti pavieniai objektai⁶⁴. Remiantis Palangos miesto istorinės dalies Nekilnojamojo kultūros paveldo apsaugos specialiuoju planu, dabartinio kino teatro „Naglis“ pastatas patenka į Palangos miesto istorinės dalies teritoriją⁶⁵.

Menininkų rezidencijos. Remiantis tyrimo „Regionų kultūros plėtros 2012–2020 metų programos 2015–2017 metų etapo vertinimas“ duomenimis, Palangoje miesto savivaldybėje šiuo metu yra keturios menininkų rezidencijos (žr. 17 lentelė)

17 lentelė. Menininkų rezidencijos Palangoje

Pavadinimas	Organizatorius	Trukmė	Meno sritys
18 numerių viešbutis „Diemedis“	Lietuvos rašytojų sąjunga	n.d.	n.d.
Tarptautinė menininkų rezidentūra	Palangos kultūros ir meno centras „ramybė“	1 savaitė – 1 mėnuo	vaizduojamasis, taikomasis menas, dizainas, architektūra, filmų kūrimas, teatras, muzika, literatūra, meno edukacija, mokslo tiriamieji darbai.
Kūrybos namai–viešbutis „Dailininkų Namai“	Lietuvos dailininkų sąjunga	įvairiai	įvairios
Šventosios scenos menų rezidencija	Lietuvos teatro sąjunga	įvairiai, veikia tik vasarą	scenos menai

Šaltinis: sudaryta autorės, remiantis rezidencijų svetainės duomenimis

64 Lietuvos kultūros vertybių registro duomenys

65 Palangos miesto istorinės dalies nekilnojamojo kultūros paveldo apsaugos specialusis planas, patvirtintas LR Kultūros ministro įsakymu Nr. IV-289

Palangos miesto savivaldybės kultūros sektoriaus stiprybės:

- Palanga – vienas iš 4 kurorto statusą turinčių miestų, Lietuvoje turintis išskirtinumą dėl savo geografinės pozicijos: pajūrio regionas, transporto mazgas;
- Didelę auditoriją pritraukiantys miesto renginiai;
- Gilios chorinio dainavimo tradicijos; mėgėjų ansamblių angažuotumas;
- Savivaldybės administracijos dėmesys kultūrinės infrastruktūros atnaujinimui; per pastaruosius metus buvo atnaujinta nemažai kultūros infrastruktūros objektų: Koncertų salė, Kurhauzas, ir t.t.;
- Didėja turistų srautai, atsiranda savaitgalinių turistų kategorija;

Kultūros sektoriaus silpnybės:

- Daugiau į (vasaros) sezoninius turistus orientuotos kultūrinės paslaugos;
- Aukštos kultūros renginiai nemokūs, todėl prioritetas – masinės kultūros renginiam;
- Kultūrinės veiklos vadybininkų trūkumas mieste mažina kultūros įstaigų veiklos efektyvumą, kultūros specialistų trūkumas, o nedideli atlyginimai menkina galimybes prisitraukti profesionalus;
- Dėl aukštosios kultūros renginių nemokumo, didžioji dalis renginių – populiariosios kultūros;
- Nepakankamas dėmesys kultūros sektoriaus pristatymui internetu. Nėra vieningo portalo, kur būtų galima sistemiškai rasti visą informaciją apie kultūros įstaigas ar renginius mieste. Dalies įstaigų tinklalapiai pasenę, neinformatyvūs;
- Dėl lėšų stokos kultūros įstaigų rinkodaros galimybės itin ribotos, tad prarandama galimybė pritraukti platesnę auditoriją;
- Savivaldybėje nėra reguliariai kino rodymo paslaugas teikiančios įstaigos, tad kino renginiai sporadiški, nėra tęstinumo, dėl to nesiformuoja auditorija;
- Nepakankamas dėmesys skiriamas KKI vystymui, nekuriami meno inkubatoriai, bendradarbystės erdvės, kurios leistų ne tik užimti jaunimą, bet ir miestą padaryti patrauklų nesezono metu;
- Per mažas dėmesys tarptautiniam turizmui, kultūrinis gyvenimas daugiausiai orientuojamas į lietuvių populiariosios kultūros vartotoją;
- Nėra vystomos kultūrinės edukacijos programos;
- Neišnaudotas menininkų rezidencijų galimybės, prisidedančios prie kurorto, kaip aukštos meninės kultūros sostinės įvaizdžio;
- Nėra vientisos miesto kultūros strategijos, rinkodaros.



Palangos miesto savivaldybės kultūros būklės analizės išvados

Palangos miesto savivaldybę sudaro Palangos miestas ir Šventosios seniūnija. Tai – vienas iš keturių Lietuvos kurortų. Dėl geografinės specifikos Palanga artima kitai pajūrio kurorto savivaldybei – Neringai. Pagrindiniai Palangos turistų traukos objektai yra jos gamtiniai ir kultūriniai išteklių, pramogų ir laisvalaikio praleidimo vietos ar veiklos.

Palangos miesto savivaldybė – antra pagal gyventojų tankumą Klaipėdos regione. Miesto gyventojų amžiaus struktūra skiriasi nuo Lietuvos vidurkio: čia kiek daugiau pensijinio amžiaus žmonių, o mažiau 15-64 metų amžiaus grupės gyventojų ir vaikų iki 14 metų.

Sezoniškumas – viena didžiausių Palangos problemų. Sezono metu miesto infrastruktūros (turizmo, kultūros, transporto) vos patenkina poreikius. Tuo tarpu nesezono metu paslaugų pasiūla labai sumažėja. Panašūs sezoniniai svyravimai būdingi Neringoje, tuo tarpu Druskininkuose ir Birštone – jie ženkliai mažesni.

Didžiausi turistų srautai yra liepos–rugpjūčio mėnesiais, tačiau pastebima, kad sezonas Palangoje ima ilgėti: 2018 metais jis prasidėjo gegužę, o baigėsi spalio mėnesį. Didžioji dalis turistų Palangoje yra Lietuvos gyventojai (81 proc.) Populiariausios atvykstamojo turizmo šalys yra Baltarusija, Rusija ir Latvija.

Palangos miesto savivaldybės tikslas – tapti ištisus metus aktyviai veikiančiu tarptautiniu kurortu su gerai išvystyta viešojo kultūros, rekreacinio, dalykinio ir aktyvaus turizmo infrastruktūra. Tam siekiama mažinti sezoniškumą, gerinti esamų turizmo produktų pasiūlą, infrastruktūrą, stiprinti rinkodarą.

Išsamios Palangos bendruomenės kultūrinių poreikių ir užimtumo analizės nėra. Empiriškai Palangos kultūros vartotojai yra skirstomi į šias grupes:

- Vietos bendruomenė;
- Sezono metu atvykstantys poilsiautojai, sietini su masinės kultūros produktų vartojimu; didžioji kultūros produktų pasiūla orientuota į juos;
- Savaitgalio turistai, kurie Palangoje lankosi visus metus. Šiai kategorijai priskirtini ir antro buto kurorte savininkai. Jie – potencialūs aukštesnio meninio lygio kultūros produktų vartotojai.

Miesto savivaldybės vizijoje Vytauto ir Basanavičiaus gatvių sandūra turėtų tapti „Kultūros trikampi“, kurio du elementai: Koncertų salė ir Kurhauzas, baigti/baigiami rekonstruoti. Trečiasis šio trikampio elementas turėtų tapti kino teatras „Naglis“.

Palangoje kultūros centro veiklos funkcijas vykdo Palangos kultūros ir jaunimo centras, įsikūręs restauruotoje Kurhauzo dalyje. Kitaip nei daugumoje kultūros centrų Lietuvoje, į jo funkcijas kino filmų rodymas nėra įtrauktas.

Mieste nėra kino rodymo infrastruktūros, vietos kasmet keičiasi, veikla vykdoma tik sezono metu. Nėra reguliariai šią paslaugą teikiančios įstaigos, tad nėra tęstinumo. Vienintelė vieta, kurioje nuosekliausiai užsiimama kino rodymo veikla – kino teatras „Naglis“, tačiau irgi tik sezono metu dėl nepatenkinamos kino teatro būklės. Kino edukacijos veikla sistemingai nevykdoma.

Dabartinio kino teatro „Naglis“ pastatas patenka į Palangos miesto istorinės dalies teritoriją, kuri įtraukta į kultūros vertybių registrą.

Palangoje gan stipriai išplėtotą koncertinių renginių veikla. Ji vykdoma tiek savivaldybės, tiek privačiose kultūrinėse erdvėse. Čia šiuo metu nėra lygiaverčių kultūros infrastruktūros objektų, galinčių reprezentuoti savivaldybę, kaip kultūros traukos centrą.

Mieste trūksta nišinių, ne masinės kultūros renginių, vykdomų nesezono metu. Nėra išnaudojamas menininkų rezidencijų potencialas. Trūksta dėmesio edukaciniams projektams, KKI vystymui, bendradarbystės erdvėms, nėra rinkodariškai stiprių kultūrinių objektų.

6. Išvados:

- Palangos kino teatras „Naglis“ priklauso šiuo metu likviduojamai valstybinei bendrovei „Lietuvos kinas“. Pasibaigus likvidavimo procesams, jis, pagal esančius protokolinius sprendimus, būtų perduotas Lietuvos kino centrui čia įsteigti kino kultūros sklaidos objektą – Vilniuje kuriamos Nacionalinės filmotekos satelitą.
- Remiantis LR kultūros politikos strateginėmis gairėmis, rekomenduojama kultūros lauko veiklos naudą optimizuoti ieškant sisteminių sprendinių: koncentruoti kultūros paslaugas, skatinti multifunktionalumą, tarpinstitucinį ir tarpsektorinį bendradarbiavimą. Kultūros objektas turėtų:
 - skatinti aktyvesnį visuomenės dalyvavimą kultūros veiklose;
 - kurti į vartotojų poreikius orientuotas paslaugas, pritaikant tiek šiuolaikines technologijas, tiek netechnologinius kūrybinius sprendimus, diegti kultūros inovacijas;
 - vystyti KKI veiklas ir bendradarbiavimą su viešuoju sektoriumi;
 - efektyviai išnaudoti kultūros objektų resursus ir įtinklinimo potencialą;
 - užtikrinti profesionalaus meno sklaidą ir įvairių visuomenės grupių edukaciją bei saviraišką.
- Atliepian LR kultūros politikos kryptis, kino teatras „Naglis“ turėtų tapti multifunkciniu kino kultūros centru, kuris didina kultūros paslaugų prieinamumą regionuose, stiprina vietos bendruomenes bei prisideda gerinant ugdymo kultūrą ir menų formaliojo ir neformaliojo šveitimo institucijose galimybes.
- Tiek Klaipėdos regionui apskritai, tiek Palangos miesto savivaldybei aktuali problema – sezoniškumas, kurio mažinimo siekis akcentuojamas tiek Klaipėdos regiono, tiek Palangos miesto savivaldybės plėtros dokumentuose.
- Nepaisant to, kad regionas geografiškai patrauklus ir sulaukiama daug turistų, čia nėra išnaudojamas kultūrinio turizmo potencialas: gan ribota kultūrinių objektų pasiūla, pasenusi jų infrastruktūra ir silpna rinkodara.
- Regiono kultūrinis gyvenimas koncentruojasi Klaipėdos mieste, čia didžiausia kultūros paslaugų pasiūla. Visgi bibliotekos, kultūros centrai, meno kolektyvai, meno ir muzikos mokyklos, kultūros paveldo objektai gan tolygiai geografiškai pasiskirstę visoje teritorijoje. Klaipėdos regiono kultūrinio lauko aukštosios mokyklos: VDA bei LMTA padaliniai, esantys Klaipėdoje. Čia vykdomų studijų sritys: architektūrą, dizaino studijas, šiuolaikinį meną, medijas, folklorą, kultūrologiją, muziką, šokis ir teatras. Jos tiesiogiai koreliuoja su Klaipėdoje vyraujančiomis kultūros sritimis.

- Regione šiuo metu veikia tik trys pastovią veiklą vykdančios kino teatrai: visi jie – Klaipėdos miesto ir rajono savivaldybėse. Palangos kino teatro būklė nepakankama: ten veikla vykdoma tik sezono metu kino teatre „Naglis“. Kitose regiono savivaldybėse kinas rodomas nereguliariai ir neprofesionaliomis priemonėmis kultūros centruose.
- Palangos miesto savivaldybės strategija – tapti ištiesus metus aktyviai veikiančiu tarptautiniu kurortu su gerai išvystyta viešojo kultūros, rekreacinio, dalykinio ir aktyvaus turizmo infrastruktūra. Tam siekiama mažinti sezoniškumą, gerinti esamų turizmo produktų pasiūlą, infrastruktūrą, stiprinti rinkodarą.
- Išsamios Palangos bendruomenės kultūrinių poreikių ir užimtumo analizės nėra. Empiriškai Palangos kultūros vartotojai yra skirstomi į šias grupes:
 - Vietos bendruomenė;
 - Sezono metu atvykstantys poilsiautojai, sietini su masinės kultūros produktų vartojimu; didžioji kultūros produktų pasiūla orientuota į juos;
 - Savaitgalio turistai, kurie Palangoje lankosi visus metus. Šiai kategorijai priskirtini ir antro buto kurorte savininkai. Jie – potencialūs aukštesnio meninio lygio kultūros produktų vartotojai.
- Kultūrinės paslaugos šiuo metu didžiaja dalimi orientuojamos į sezono metu atvykstančius kultūros vartotojus.
- Palangos miesto savivaldybės vizijoje Vytauto ir Basanavičiaus gatvių sandūra turėtų tapti „Kultūros trikampių“, kurio du elementai: Koncertų salė ir Kurhauzas, baigti/baigiami rekonstruoti. Trečiuoju šio trikampio elementu turėtų tapti kino teatras „Naglis“. Jo pastatas patenka į Palangos miesto istorinės dalies teritoriją, kuri įtraukta į kultūros vertybių registrą.
- Palangoje gan stipriai išplėtotą koncertinių renginių veiklą, tačiau čia nėra lygiaverčių kultūros infrastruktūros objektų, galinčių reprezentuoti savivaldybę, kaip kultūros traukos centrą. Taip pat mieste trūksta nišinių, ne masinės kultūros renginių, vykdomų nesezono metu. Trūksta dėmesio edukaciniams projektams, KKI vystymui, bendradarbystės erdvėms, nėra išnaudojamas menininkų rezidencijų potencialas.

Priedai

1. Priedas. Klaipėdos regiono kultūros centrų, filialų ar skyrių sąrašas

	Kultūros centras, filialas ar skyrius	
Klaipėdos m.	Klaipėdos miesto savivaldybės etnokultūros centras	
	Klaipėdos miesto savivaldybės kultūros centras Žvejų rūmai	
	Klaipėdos miesto savivaldybės Tautinių kultūrų centras	
Klaipėdos r.	Gargždų kultūros centras	
	Gargždų kultūros centro kino teatras "Minija"	
	Gargždų kultūros centro Dauparų skyrius	
	Gargždų kultūros centro Kvietinių skyrius	
	Gargždų kultūros centro Jakų skyrius	
	Dovilų etninės kultūros centras	
	Kretingalės kultūros centras	
	Kretingalės kultūros centro Girkalių skyrius	
	Kretingalės kultūros centro Plikių skyrius	
	Priekulės kultūros centras	
	Priekulės kultūros centro Drevernos skyrius	
	Priekulės kultūros centro Agluonėnų skyrius	
	Vėžaičių kultūros centras	
	Vėžaičių kultūros centro Lapių skyrius	
	Vėžaičių kultūros centro Girininkų skyrius	
	Vėžaičių kultūros centro Tilvikų skyrius	
	Veiviržėnų kultūros centras	
	Veiviržėnų kultūros centro Šalpėnų skyrius	
	Veiviržėnų kultūros centro Žadeikių skyrius	
	Veiviržėnų kultūros centro Judrėnų skyrius	
	Veiviržėnų kultūros centro Endriejavo skyrius	
	Daukšaičių skyrius	
	Kretingos r.	Kretingos rajono kultūros centras
		Baublių skyrius
		Budrių skyrius
		Darbėnų skyrius
		Grūšlaukės skyrius
S. Įpilties skyrius		
Jokūbavo skyrius		
Kalniškių skyrius		
Kartenos skyrius		
Kurmaičių skyrius		
Kūlupėnų skyrius		
Laukžemės skyrius		
Lazdininkų skyrius		
Raguviškių skyrius		
Rūdaičių skyrius		

	Šukės skyrius
	Vydmantų skyrius
	Salantų kultūros centras
	Juodupėnų skyrius
	Laivių skyrius
	Žvainių skyrius
Neringa	Nidos kultūros ir turizmo informacijos centras "Agila"
	Juodkrantės Liudviko Rėzos kultūros centras
	Thomo Manno kultūros centras
Palangos m.	Palangos kultūros ir jaunimo centras
Skuodo r.	Skuodo rajono kultūros centras
	Aleksandrijos skyrius
	Barstyčių skyrius
	Ylakių skyrius
	Lenkimų skyrius
	Mosėdžio skyrius
	Notėnų skyrius
	Šačių skyrius
Šilutės r.	Kintų Vydūno kultūros centras
	Senųjų kaimo tradicijų kultūros centras
	Šilutės kultūros ir pramogų centras
	Žemaičių krašto etnokultūros centras
	Salos etnokultūros ir informacijos centras

Šaltinis: Lietuvos nacionalinio kultūros centro duomenys